

CERCETĂRI ARHEOLOGICE ÎN TRANSILVANIA

DE

DORIN POPESCU

III. SONDAJELE ARHEOLOGICE DE LA CRISTEȘTI

— 1950 —

LA cca. 6 km vest de Tîrgu-Mureș și începînd cam de la marginea de est a satului Cristești, pe malul stîng al Mureșului, în locul unde Mureșul face un cot mare, se întinde pe cîteva zeci de hectare, între mal și calea ferată, o mare așezare din epoca sclavagistă romană¹. În malul Mureșului, care pe alocuri ajunge pînă la 5—6 m înălțime, se văd urme de gropi, precum și cioburi și pămînt ars (fig. 91, 1, 2). În anii în care Mureșul vine mare, el rupe bucăți uriașe din mal, scoțînd astfel la iveală diferite obiecte antice, pe care le strîng apoi locuitorii din sat.

Așezarea de la Cristești a dat naștere pînă acum unei bogate literaturi arheologice². Primul care menționează așezarea, în 1870, este B. Orbán în a sa descriere a Secuimii³, considerînd-o ca un castru militar, menit să apere un cap de pod. Abia în 1925, cu prilejul unei cercetări asupra limesului dacic, s-a putut stabili că nu poate fi vorba de un castru⁴. Cîțiva ani mai tîrziu, în 1928, Societatea de Istorie, Arheologie și Etnografie a Județului Mureș întreprinde săpături la Cristești. Nici în urma acestor săpături nu s-au putut identifica urmele unui castru militar⁵, așa încît, pe baza raportului lui Al. Ferenczi, C. Daicoviciu se pronunță împotriva existenței unui castru, care, chiar dacă a existat, a fost spălat de apele Mureșului, și crede că la Cristești ne găsim în fața rămășițelor modeste ale unor *canabae*⁶.

Deși la Cristești s-a găsit o diplomă militară datînd din anul 158 și mai multe fragmente de cărămizi purtînd stampila *Ala I Bosporanorum*, I. Paulovics, care se ocupă ultimul cu această așezare și care în 1942 și 1943 a făcut cercetări la fața locului, spune categoric că aici nu a existat un castru. Părerea lui este că avem de-a face la Cristești « cu o mare comună civilă și cu o așezare, în stil mare, de olari, care merită

¹ Se pare însă că viața a început aici cu mult înainte de cîmpuirea romană. Astfel, M. Roska, în repertoriul său, p. 163, nr. 98, menționează un fragment ceramic neolitic de tip Turdaș, care s-ar fi păstrat în muzeul din Tîrgu-Mureș. Tot în acest muzeu ar fi și un fragment ceramic de tip Coțofeni, de la începutul epocii bronzului, precum și cioburi de tip Monteoru. În Muzeul din Cluj se găsesc cioburi din epoca eneolitică și o ulcică de tip Coțofeni, ornamenteată cu pastile. Două ceșcuțe de lut din epoca bronzului, a căror proveniență însă nu este sigură, se păstrează în Muzeul Național Maghiar (« Arch. Közl. », 1866, VIII, p. 172). Într-o colecție din Sinmartinul Ciucului se găsea un celt de bronz de la sfîrșitul epocii bronzului, iar un alt celt se găsea în Muzeul din Tîrgu-Mureș. Tot aici, s-au găsit și fragmente ceramice din a doua epocă a fierului și o foarfecă de tip La Tène, care poate fi însă și romană. Tot în repertoriul său, M. Roska citează, după Marțian, o așezare străveche pe malul stîng al pirăului; or, Marțian vorbește de malul stîng al *riului*, deci de așezarea noastră. Fibula romană nu este prezentată de V. Părvan (Getica, p. 451 și fig. 255) ca un monument scitic, ci ca un obiect în care se mai vede tradiția artei scitice.

² Citată de Al. Ferenczi în « Anuarul Com. Mon. Ist. », Secția pentru Transilvania, 1926—1928, I, p. 216 și de I. Paulovics în lucrarea sa, *Dacia keleti határvonala*, Cluj, 1944, p. 81 și urm.

³ B. Orbán, *A székelyföld leirása*, 1870, IV, p. 217.

⁴ Al. Ferenczi, op. cit., p. 217.

⁵ Ibidem, p. 216.

⁶ « Anuarul Com. Mon. Ist. », Secția pt. Transilvania, 1929, p. 307 și 317.

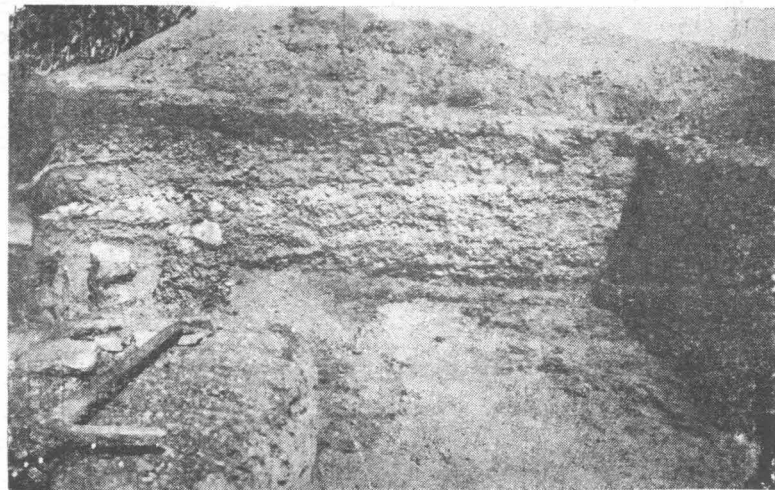
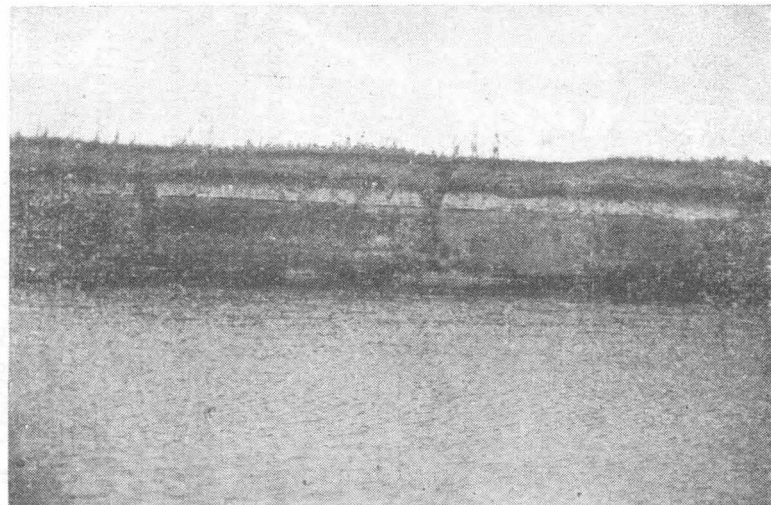


Fig. 91. — Cristești. Vederea parțială a așezării și aspecte din săpătură. Epoca stăpînirii romane.

toată atenția noastră¹», iar castrul din care provin cărămizile cu stampile militare trebuie să fi fost situat la Tîrgu-Mureș².

Păreră lui I. Paulovics că la Cristești ar fi vorba de un sat de olari se bazează pe faptul că în așezare s-au găsit mai multe cuptoare de ars oale³, care sînt descrise în felul următor: «Cuptoarele au două forme, o formă pătrată și o formă rotundă conică. Forma pătrată are dimensiunile de 2 m × 2 m și o înălțime de 180 cm. În acest cuptor se ardeau vasele mai grosolane și ordinare. Gura cuptorului pentru focărit are dimensiunile de 40 cm lungime și 30 cm înălțime, fiind căptușită cu lespezi de piatră.

Forma rotundă conică este mai interesantă; baza are un diametru de 120 cm, gura de sus 60 cm, înălțimea 160 cm. În mijlocul bazei se ridică un stîlp sau coloană de pămînt — formă rotundă sau pătrată — pînă la o înălțime de 60 cm. Pe această coloană este așezată o placă tot de pămînt, de 10—15 cm grosime și, ca să stea orizontal, erau și lemne în ea; marginile erau prinse de cuptor despărțind astfel cuptorul în două părți: partea de jos pentru focărit și partea de sus pentru așezarea vaselor. Placa despărțitoare avea găuri prin care trecea căldura în partea de sus. Gura cuptorului pentru focărit are 40 cm lungime și 30 cm înălțime, fiind căptușită cu lespezi de piatră. În aceste forme de cuptoare se ardeau vase mai mici și mai fine»⁴.

Al doilea motiv pentru care I. Paulovics presupune că la Cristești a fost o așezare de olari este și faptul că nu s-au găsit ziduri mai importante, ca și la Szöny, pe teritoriul R. P. Ungaria, unde, în afară de cuptoare, atelierele și locuințele meșteșugarilor erau foarte modeste⁵.

★

Săpăturile pe care le-am executat la Cristești în vara anului 1950 au durat cu mici întreruperi de la 19 iunie pînă la 22 iulie. Colectivul a fost compus din D. Popescu (responsabil), N. Covaci, Val. Popescu și I. Pușcaș. Putem spune de la început că nici noi nu am găsit urmele unui castru și sîntem de părerea lui I. Paulovics că la Cristești ne găsim în fața unei mari așezări civile, a unui *vicus* daco-roman, datînd din secolele II și III și care, chiar dacă nu a fost locuit exclusiv de meșteșugari și lucrători-olari, a adăpostit, de sigur, și o numeroasă populație băștinașă.

Motivul pentru care am întreprins săpăturile de la Cristești a fost tocmai pentru că am presupus că în această așezare trebuie să fi locuit nu numai coloniști romani, ci și daci dintre acei care s-au supus ocupației romane. În afară de aceasta, am căutat să descoperim și urmele, datînd dinainte de epoca sclavagistă, pe care le presupun M. Roska și I. Paulovics. Nu am găsit aceste urme. Așezarea fiind atît de întinsă, ele vor fi existînd în alte porțiuni decît în cele săpate de noi.

Săpăturile din anul 1928, executate pe o scară destul de largă, au scos la iveală pe lîngă cuptoarele amintite, un material ceramic extrem de bogat, precum și numeroase alte obiecte: opaite, monede, fibule și diferite unelte de fier. Din nenorocire, rezultatele acestor săpături nu au fost publicate în întregime. Nu posedăm asupra lor decît cele două rapoarte foarte scurte, datorite unul lui A. Ferenczi și celălalt lui A. Filimon, în care nu se dă nici un indiciu stratigrafic și nu este reprodus nici un obiect descoperit. Este adevărat că materialul, care se găsește în Muzeul din Tîrgu-Mureș, a fost pre-

¹ I. Paulovics, op. cit., p. 83.

² Ibid., p. 97 și urm.

³ Două, după Al. Ferenczi (op. cit., p. 216), care a participat numai la prima parte a săpăturilor; cinci, după A. Filimon («Revista de preistorie și antichități naționale», 1940, II—IV, p. 89 și urm.) și trei, după O. Floca («Bul. Muz. Arh. Tg. Mureș», 1937, nr. 1).

⁴ A. Filimon, op. cit., p. 91—92.

⁵ I. Paulovics, op. cit., p. 84—85.

zentat mai târziu de O. Floca, dar numai în chip sumar și cu foarte puțin material ilustrativ.

Am căutat deci să facem această săpătură pentru a lămuri cel puțin parțial problemele care se pun în legătură cu stratigrafia așezării și pentru a achiziționa un

CRISTEȘTI : Șanțul B. Fragment din profilul peretelui de S

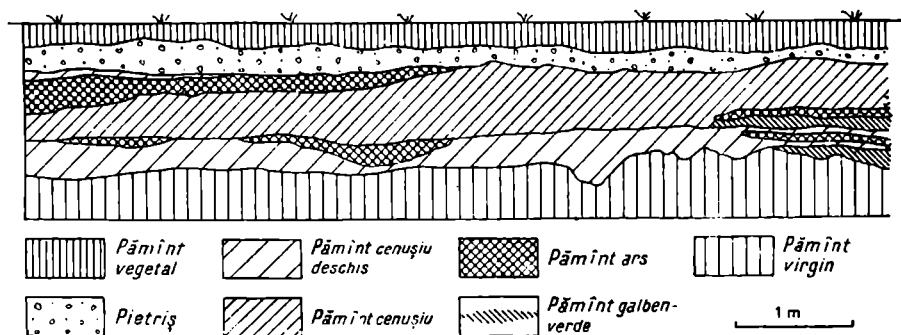


Fig. 92. — Cristești.

CRISTEȘTI : Șanțul C. Profilul peretelui NV

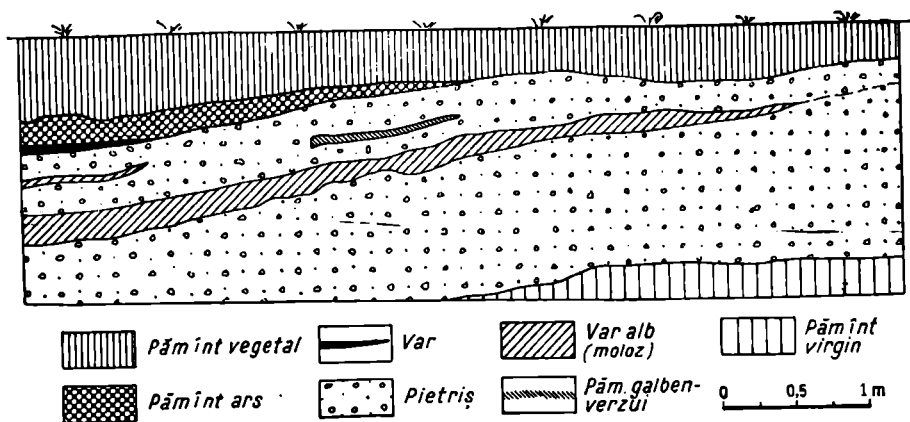


Fig. 93. — Cristești.

nou material arheologic, care să poată fi studiat în amănunțime, cu atât mai mult, cu cât așezarea de la Cristești — una din cele mai mari așezări daco-romane rurale din Dacia — este pe cale de a dispărea, fiind distrusă cu încetul de apele Mureșului.

Am săpat în acest scop trei șanțuri de-a lungul malului, între Mureș și drumul de țară care duce la Tîrgu-Mureș, la distanțe mai mari unul de altul. Primul șanț A, perpendicular pe mal, a avut dimensiunile de 10 m × 2,80 m; al doilea, B, (fig. 92), tot perpendicular pe mal, de 15 m × 3,50 m, și al treilea, C, la început paralel cu malul, de 10 m × 4 m, a fost lărgit apoi de la jumătatea sa, spre mal și spre drum, până la 14 m (fig. 91, 3, 4 și fig. 93).

Am putut constata la Cristești două nivele principale de locuire, ale căror resturi sînt amestecate cu foarte mult pietriș, probabil aluvionar, și care pot fi urmărite pînă la cca. 1,60 m adîncime. Atît în șanțul B, cît și în șanțul C, am găsit urmele unui

zid primitiv făcut din pietre plate, nelucrate¹. În șanțul C s-au găsit însă și urme de mortar, o piatră fragmentară sculptată și o țiglă mare de acoperit casele, dovedind că au existat și clădiri mai importante. Așezarea de la Cristești poate fi datată, pe baza monedelor descoperite, în secolele II și III e.n. În săpătura noastră am găsit 17 monede, dintre care cea mai veche datează de la Traian, iar cea mai nouă, de la Filip Arabul.

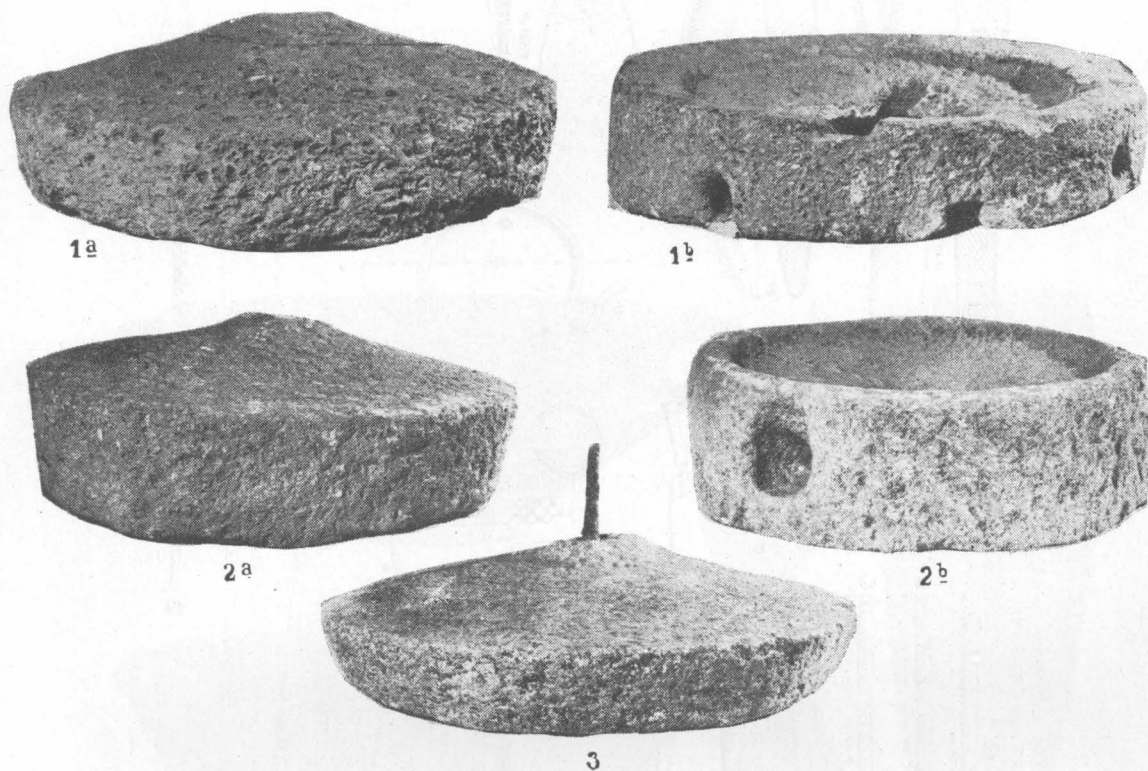


Fig. 94. — Cristești. Pietre de rîșnit. Epoca stăpînirii romane.

Se pare deci că așezarea și-a început existența imediat după ocuparea Daciei de către romani, poate chiar pe locul unui sat mai mic dacic și a durat cel puțin pînă la eliberarea Daciei².

★

Înainte de a descrie materialul descoperit în săpături, vom prezenta mai multe obiecte achiziționate de la un locuitor din sat. Acestea sînt: cinci pietre de rîșnit (fig. 94), dintre care primele patru formează două moriști de mîină cu partea superioară și cea inferioară (1a cu 1b și 2a cu 2b); un obiect de os (fig. 95, 1) care servea probabil ca un fel de andfea pentru împletit; un alt obiect asemănător, tot din os, dar fragmentar (fig. 95, 2); o săpăligă mică de fier (fig. 95, 3); un mîiner de bronz de la un vas (fig. 95, 5); o cheie mică de bronz (fig. 95, 7); o cheie mare de bronz (fig. 95, 21); un vîrf de sulică de fier (fig. 95, 4); un pandantiv de bronz, plat, avînd partea superioară circulară, iar cea inferioară triunghiulară (fig. 95, 6); un inel de deget din bronz, reprezentînd în relief un cap de bărbat (fig. 116, 7); o farfurie de lut, frumoasă, de

¹ Astfel de urme de zid menționează și Al. Ferenczi.

² Se știe că monedele dispar în Dacia încă înainte de domnia lui Aurelian din cauza devalorizării lor treptate. La Cristești par a se fi găsit monede și din sec. IV și V. Vezi «S.C.I.V.», 1-2, 1953, p. 298.

culoare roșie, tencuită, avînd pe partea superioară a buzei, de jur împrejur, două rînduri de incizii scurte, oblice, iar în interior, la mijloc, de asemenea două rînduri de incizii asemănătoare, așezate în cerc (fig. 96, 5); un pahar mic de lut cu pereții

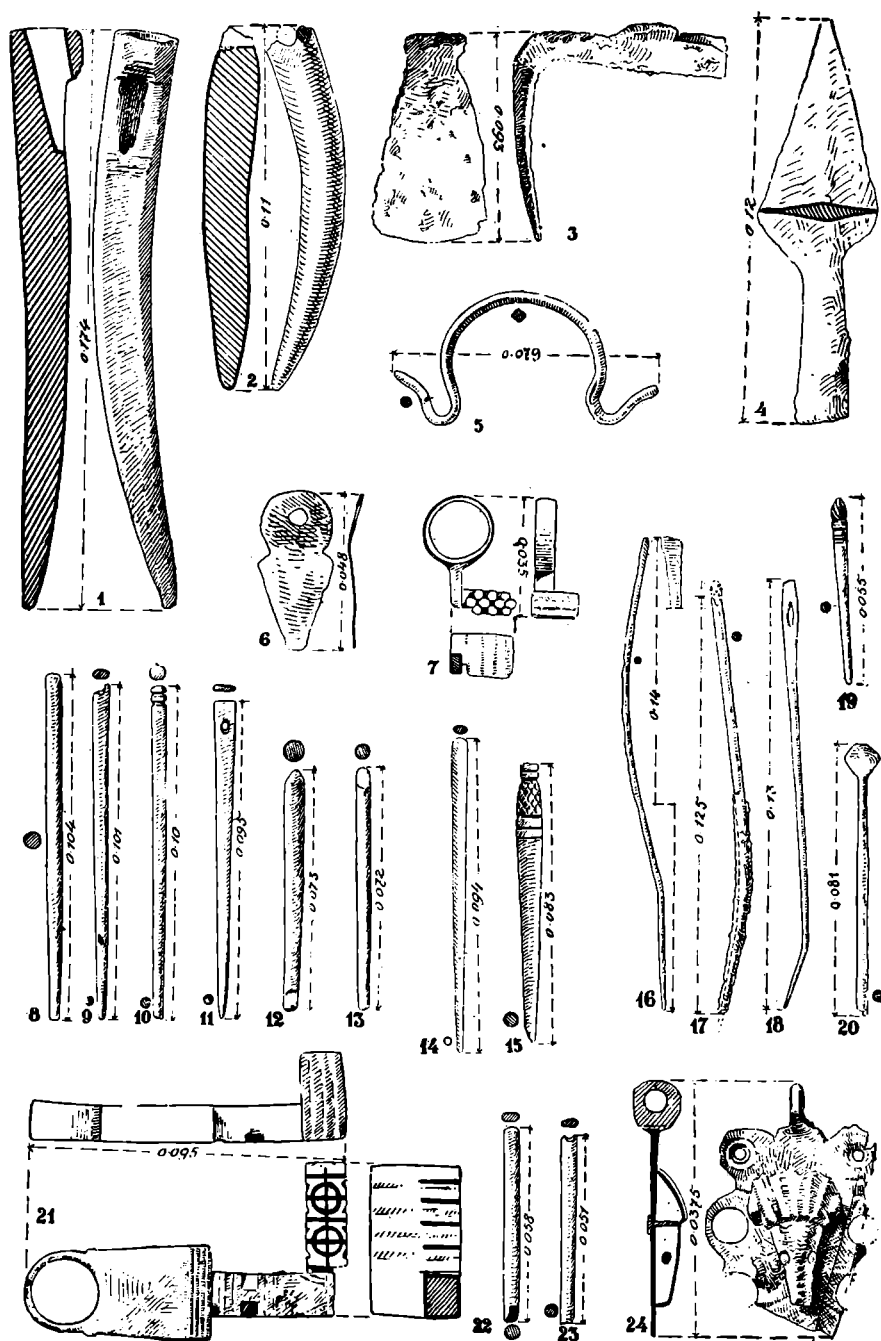


Fig. 95. — Cristești. Diferite obiecte de os, fier și bronz. Epoca stăpînirii romane.

subțiri (fig. 96, 9); un vas mic de lut (fig. 96,10); o cană cu o toartă (fig. 96, 13); un urcior cu o toartă (fig. 97, 3); o cană mai mare, roșie, cu o toartă (fig. 97, 1); o cană fragmentară cu o toartă (fig. 98, 3); o cană fragmentară cu două torți (fig. 98, 7); o oală mare cenușie (fig. 98, 1); o oală cenușie, mai mică (fig. 98, 4); o strachină



Fig. 96. — Cristești. Vase de lut (aprox. 1/3). Epoca stăpînirii romane.

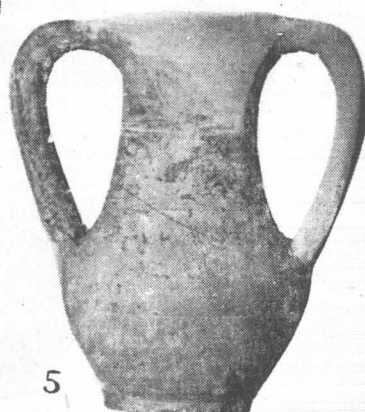
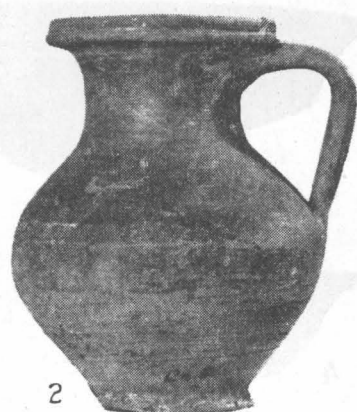
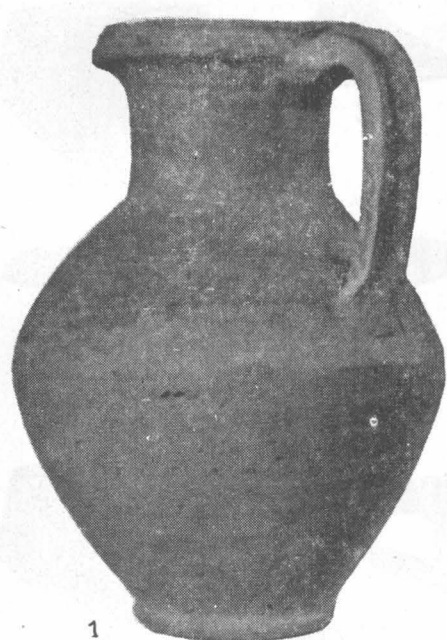


Fig. 97. — Cristești. Vase de lut (aprox. 1/3). Epoca stăpînirii romane.

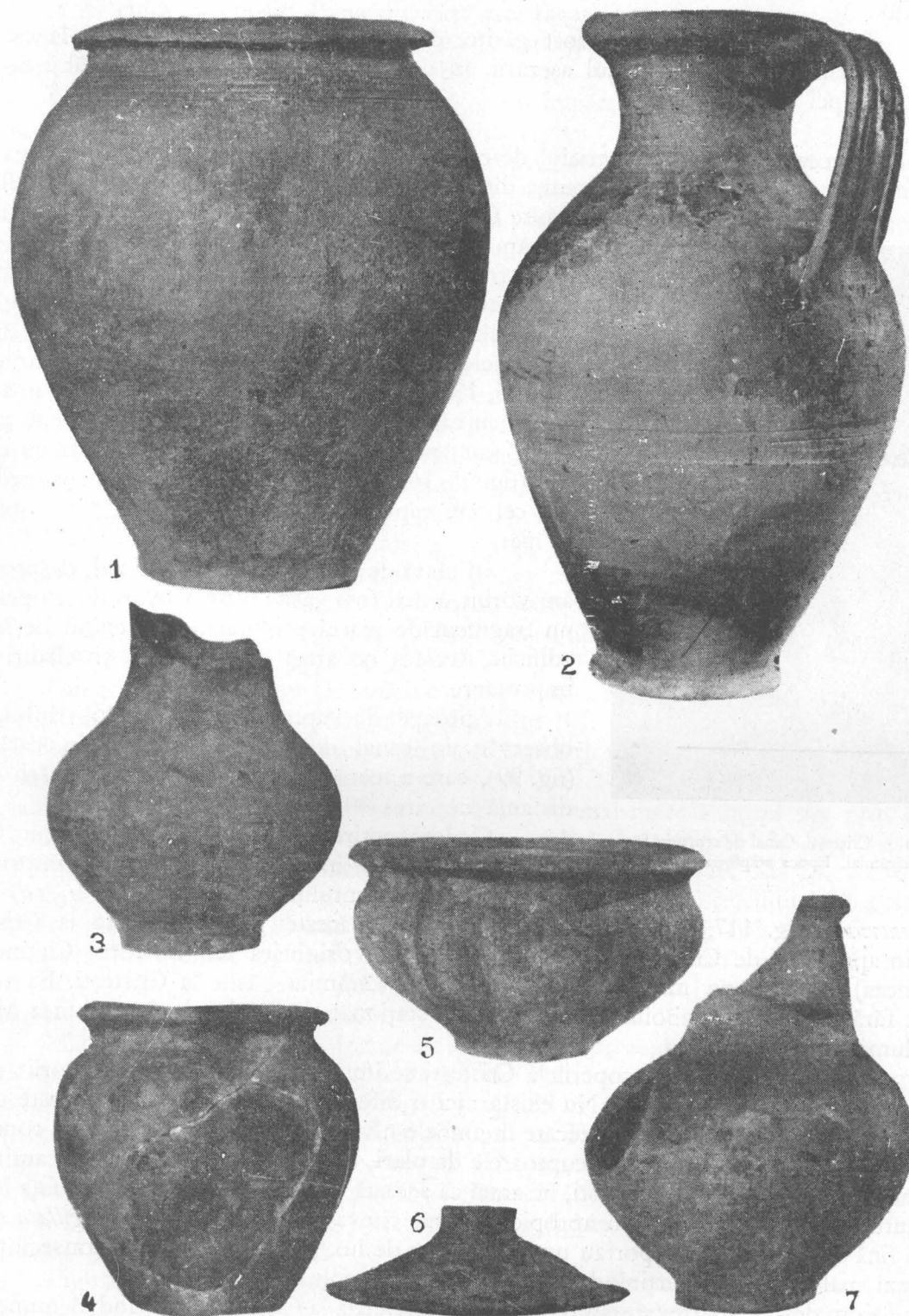


Fig. 98. — Cristești. Vase de lut (aprox. 1/3). Epoca stăpînirii romane.

cenușie (fig. 98, 5); o cană mare cu o toartă făcută din pastă cenușie mai dură (fig. 98, 2).

Toate aceste obiecte au fost găsite, după declarația locuitorului de la care au fost achiziționate, pe teritoriul așezării, în deosebi după ce malul se prăbușea sub acțiunea apei Mureșului.

★

În ceea ce privește materialul descoperit în săpături, el se compune în cea mai mare parte din ceramică și anume din câteva vase care au putut fi întregite și foarte multe fragmente de vase. În afară de acestea, menționăm un opaiț de lut aproape întreg (fig. 117, 16); două fragmente de opaițe (fig. 117, 9, 12) și jumătatea inferioară a unui opaiț (fig. 117, 13). Menționăm apoi mai multe ace de os (fig. 95, 8—15, 19, 22, 23), dintre care unele erau ace de cusut sau de împletit, dar altele (fig. 95, 15, 19) puteau să fi fost ace de păr. Un ac de bronz cu capul găurit (fig. 95, 18) a servit tot ca ac de cusut sau andrea, în timp ce acul de bronz cu capul plat (fig. 95, 16) putea să fi fost un instrument medical, iar cel cu capul bitronconic (fig. 95, 20) — un ac de păr.



Fig. 99. — Cristești. Canal de scurgere făcut din cărămizi. Epoca stăpînirii romane.

În afară de urmele primitive de zid, despre care am vorbit, a mai fost găsită o țiglă mare de acoperiș și un fragment de piatră sculptată, provenind de la un edificiu. Acestea ne arată că au existat și clădiri mai importante.

Aproape de suprafața C, în malul râului, s-a observat un canal de scurgere făcut din cărămizi (fig. 99), care a fost urmărit în interiorul așezării pe o distanță de circa 30 m.

O descoperire interesantă o formează un fragment de țiglă, găsit în secțiunea C, care are imprimată stampila detașamentului de cavalerie *Al (a) Bos (poranorum)* (fig. 117, 18) și care ne arată prezența acestei trupe auxiliare la Cristești sau în apropiere de Cristești. Numele acestei trupe, originară din Bosforul Cimmerian (Crimeea) îl găsim pe mai multe fragmente de cărămizi găsite la Cristești. Ea a luat parte fără îndoială la războiul daco-roman și a staționat apoi în Dacia, în regiunea Micia, Apulum și Cristești¹.

Materialul ceramic descoperit la Cristești se împarte în două mari categorii: ceramică roșie și ceramică cenușie. Nu există nici o diferență stratigrafică între aceste două categorii. Ele au fost găsite amestecate în ambele nivele, între care nu am putut constata nici o diferență de material. Atît cuptoarele de olari, descoperite în 1928, cît și cantitatea mare de ceramică găsită la Cristești, ne arată că această ceramică a fost lucrată la fața locului, lutul necesar găsindu-se în apropiere. Doar câteva fragmente de *terra sigillata* și de sticlă fină ne arată că se importau unele produse de lux și că se găseau, în consecință, și cetățeni mai înstăriți, aparținînd, desigur, claselor exploatatoare.

Vom descrie foarte pe scurt ceramica descoperită la Cristești, socotind că numeroasele ilustrații pe care le prezentăm sînt suficiente pentru a da o idee clară despre formele ei. Figurile 100—114 sînt reduse la aproximativ 1/4.

¹ V. Christescu, *Istoria militară a Daciei romane*, București, 1937, p. 178; W. Wagner, *Die Dislokation der römischen Auxiliarformationen*, Berlin, 1938, p. 17—20; I. Paulovics, op. cit., p. 82.

Vom începe prin descrierea *ceramicii de culoare roșie*, care este mult mai abundentă decât cea de culoare cenușie. Pasta din care este făcută această ceramică este cunoscută pastă de culoare roșu deschis, întrebuițată în ceramica romană, adeseori însă acoperită cu un fel de baț de culoare roșu mai închis.

În ceea ce privește formele vaselor, le-am împărțit în trei grupuri mari: 1) străchini, cupe și farfurii; 2) oale; 3) căni și urcioare.

Vom începe prin prezentarea primei grupe, deoarece formele pe care le cuprinde această grupă sînt cele mai numeroase și mai caracteristice.

Grupa întâia (fig. 100—105) se împarte la rîndul ei în mai multe tipuri. Menționăm în primul rînd un tip de strachină cu fundul plat, cu pereții ușor curbați și cu buza uneori îndreptată înăuntru (fig. 100, 1—5, 8, 9, 11, 13—16, 18, 20, 22, 24, 26). La unele, pereții sînt îndoiți aproape în unghi drept (fig. 100, 7, 12, 19). Un alt tip îl formează străchinile cu pereți mai înalți și aproape dreپți sau ușor curbați (fig. 100, 17, 21 și fig. 101, 2—8). În general, aceste vase sînt de dimensiuni mai mici. Figura 100, 23 reprezintă un tip înrudit cu străchinile cu fundul plat, dar care poate să fi avut un fund inelar. Figura 100, 25 ne arată un fragment dintr-o strachină mai mică cu pereții îndreptați înăuntru. Figura 100, 27 reprezintă o formă cu pereții mai înalți, dar mai curbați. O strachină mică (bol) cu pereții curbați înăuntru este reprezentată în figura 100, 8, iar o strachină care face parte dintr-o grupă mai mare în figura 100, 10.

Mai menționăm următoarele forme: o cupă mică (fig. 101, 10), avînd probabil un picior inelar ca cele două cupe întregite de pe figura 96, 3,7; o strachină mică cu capul îndoit înăuntru (fig. 101, 1); mai multe forme care se deosebesc între ele, avînd pereții mai mult sau mai puțin curbați, buza oblică, mai mult sau mai puțin îndreptată în afară (fig. 101, 9, 11—13, 15, 17, 19, 24).

Categoria cea mai mare de străchini o formează cele cu pereții curbați, la care buza este mai mult sau mai puțin rotunjită în afară (fig. 101, 14, 16, 18, 20, 22, 25, 26). Vasul de pe figura 101, 23 are o buză asemănătoare, dar pereții mai puțin arcuiți. Aceleași forme cu buza rotunjită în afară le vedem și pe figura 102, 1—3, 5, 6, 8—9, 11, 13, 15, 17, deosebindu-se între ele prin grosimea mai mică sau mai mare a buzei sau prin gradul de arcuire a pereților. Un vas mai înalt, cu buza oblică (fig. 102, 4) l-am înglobat tot în categoria străchinilor, ca și formele diferite de la figura 102, 7, 10, 12, 14, 16, 18—20.

Figura 103 reprezintă de asemenea diferite forme de străchini, deosebindu-se mult între ele (1—3, 5—7, 11—16), între care este și o farfurie (fig. 103, 4). O formă înrudită cu cele menționate mai sus o au străchinile destul de frecvente, reprezentate pe figura 103, 8—10, 17, care au și ele buza rotunjită în afară, dar al căror corp se împarte în două, partea de jos ieșind în afară.

Mai menționăm diferite forme de străchini reprezentate pe figura 104, care au buza mai mult sau mai puțin ieșită în afară și de multe ori aproape orizontală și împărțită prin două caneluri (fig. 104, 1, 3, 5, 9—10, 13, 15, 16, 21, 22). Ele au dimensiuni diferite, unele (fig. 104, 1, 22) fiind largi și adînci. Figura 104, 2 reprezintă o farfurie; figura 104, 4,6 — două străchini cu corpul tare profilat; figura 104, 7,11 — o strachină cu buza îndreptată în sus ca un pinten; figura 104, 17, 19 — două farfurii; figura 104, 18 — o farfurie avînd o parte a buzei lobată, iar figura 104, 20 — o strachină cu buza îndreptată în afară și canelată.

Figura 105, 1—23 reprezintă o categorie de vase cu pereții tare profileți, cu buza mai mult sau mai puțin accentuată, oblică sau aproape orizontală, uneori canelată, pe care din cauză că sînt scunde, le putem considera mai mult farfurii decât străchini.

Terminînd descrierea foarte scurtă a grupeii celei mai mari de ceramică, vedem că formele pe care aceasta le cuprinde sînt foarte variate. Din profilele prezentate care sînt desenate după fragmente ceramice, ne putem da seama aproximativ de formele pe

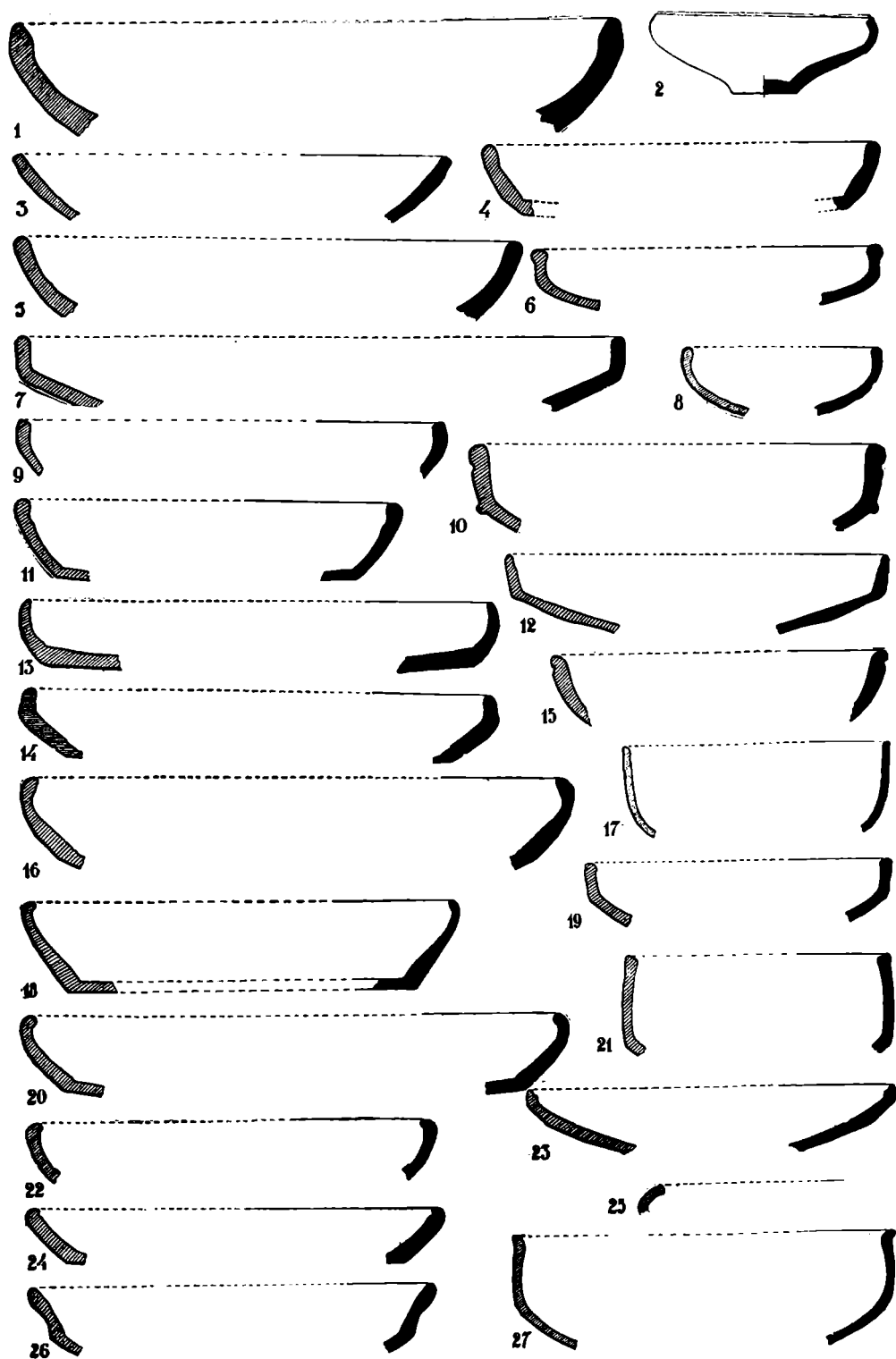


Fig. 100. — Cristești. Ceramică roșie din epoca stăpînirii romane.

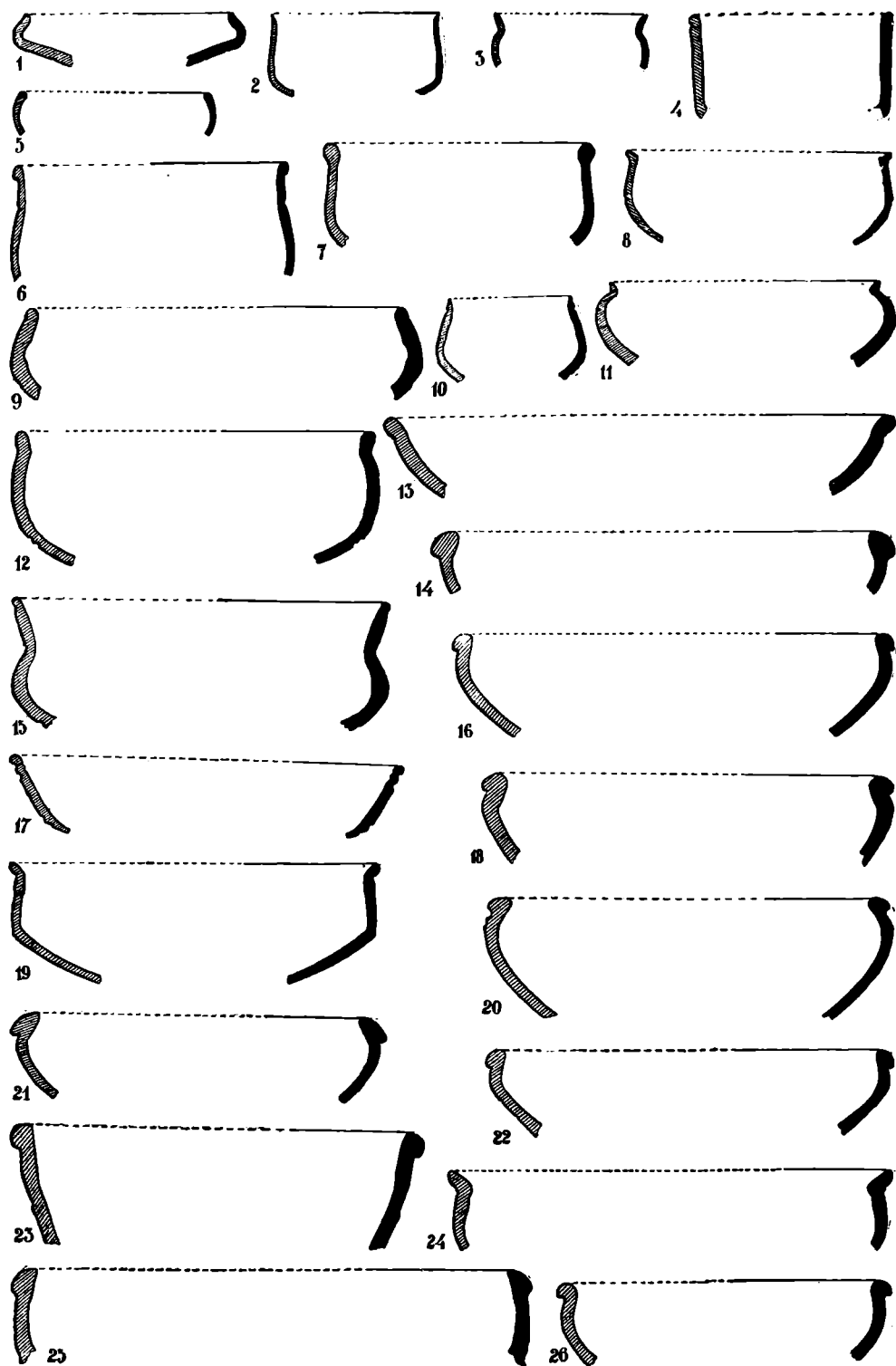


Fig. 101. — Cristești. Ceramică roșie din epoca stăpînirii romane.

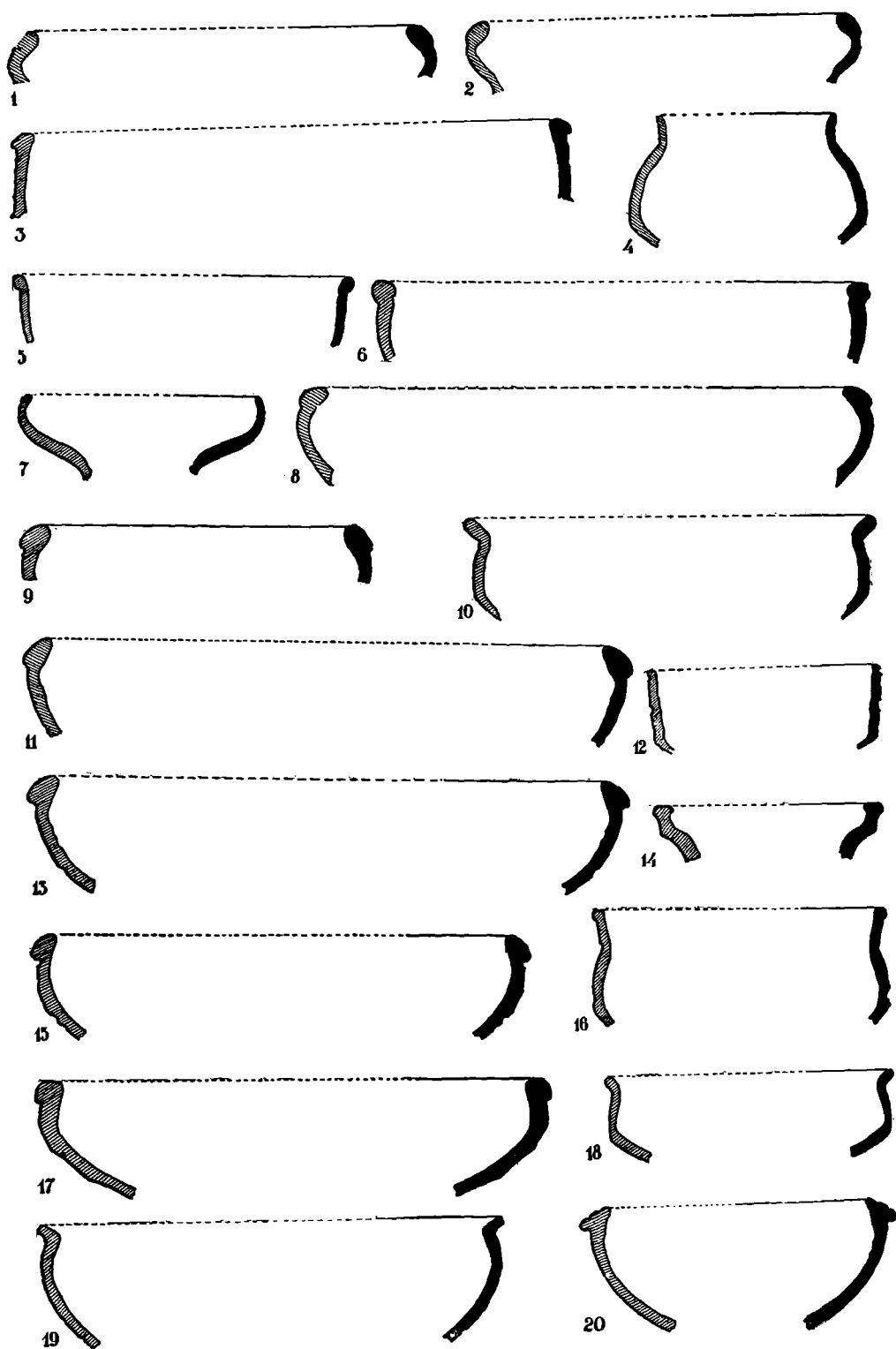


Fig. 102. — Cristești. Ceramică roșie din epoca stăpînirii romane.

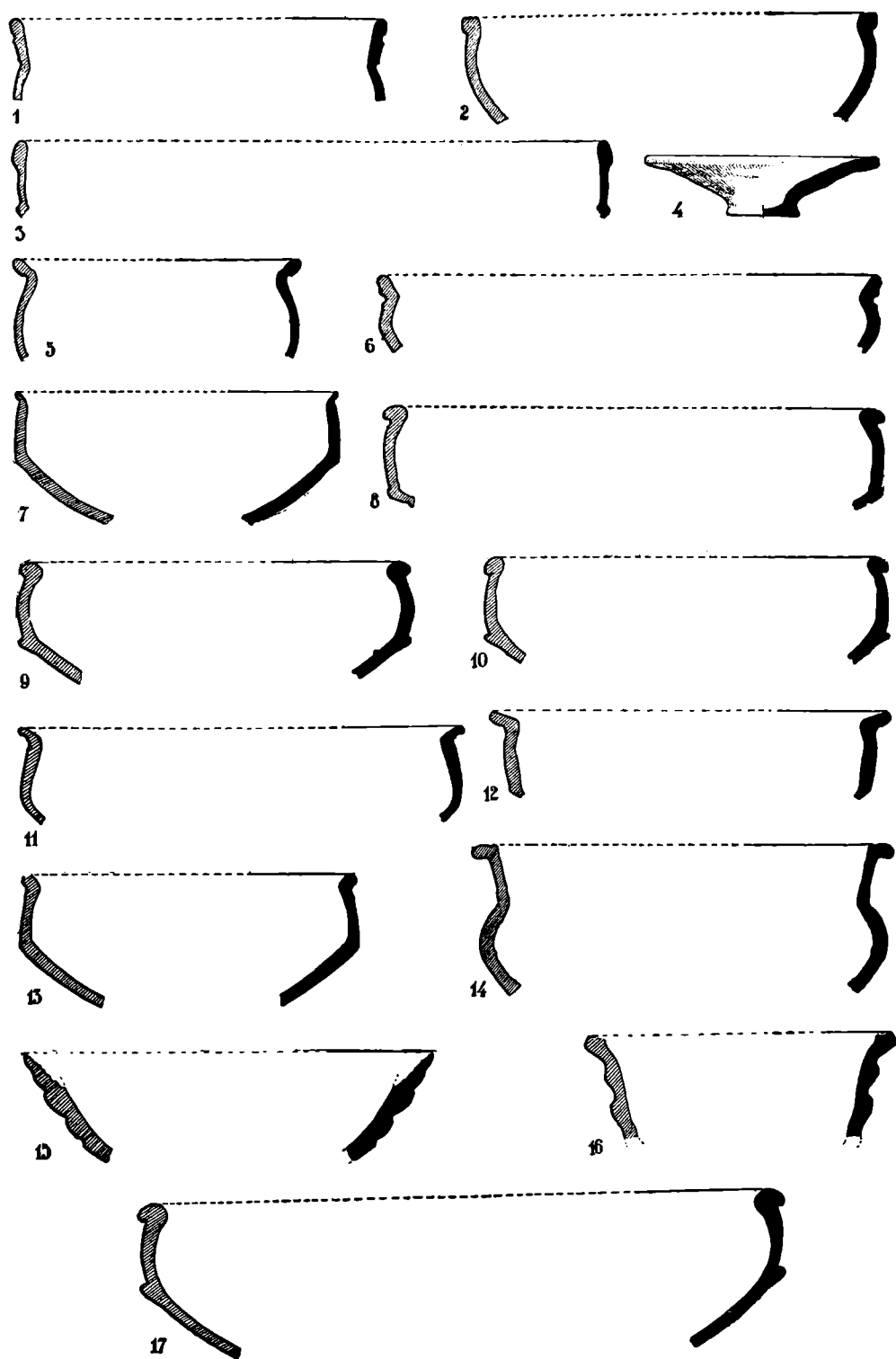


Fig. 103. — Cristești. Ceramică roșie din epoca stăpînirii romane.

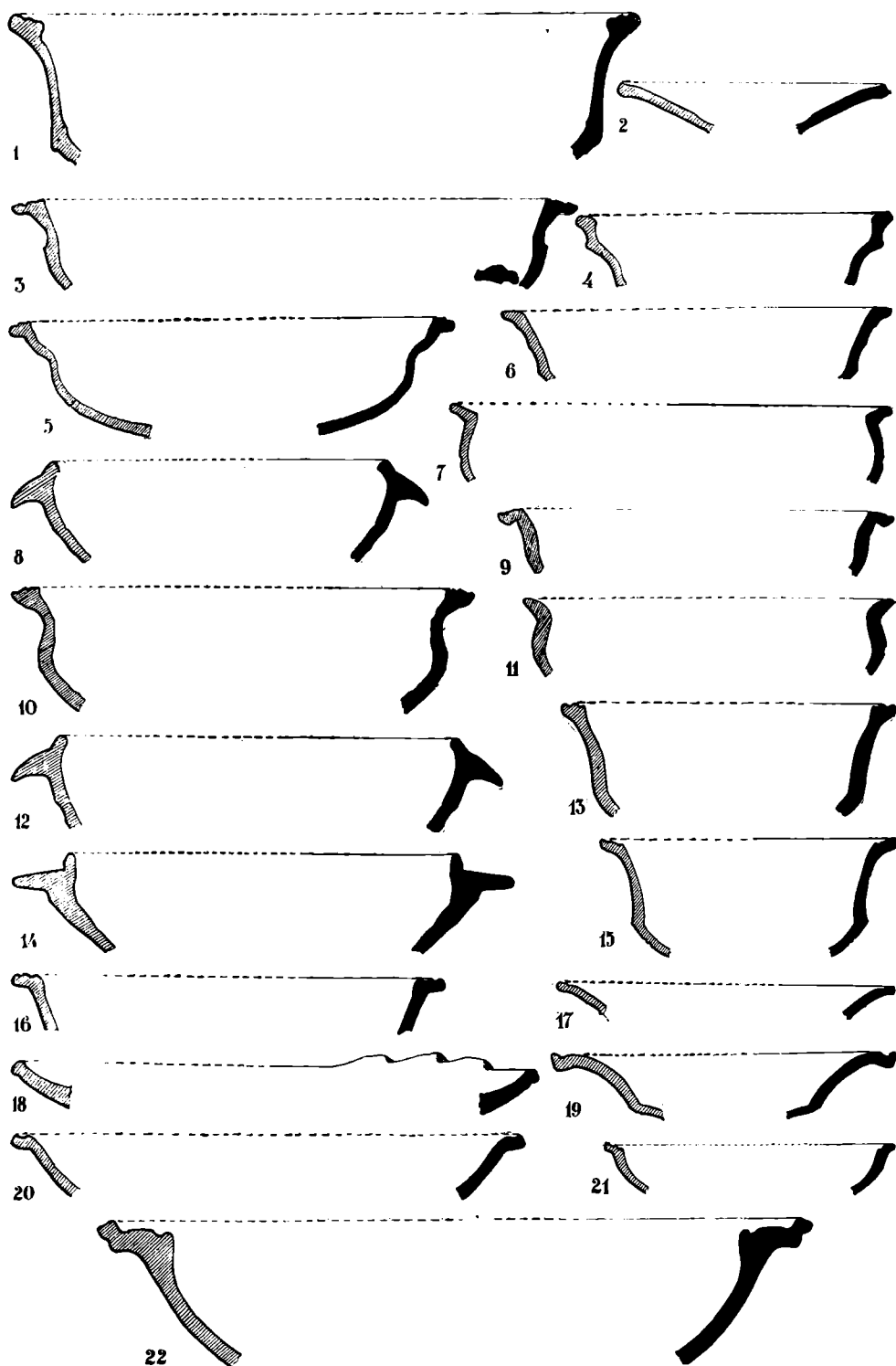


Fig. 104. — Cristești. Ceramică roșie din epoca stăpînirii romane.

care le reprezintă. În ceea ce privește fundul acestor vase, bănuim că cele mai multe aveau fundul inelar, bine marcat. Acest lucru îl vedem și la străchinile și farfuriile întregi (fig. 96. 1, 4, 5, 6, 8, 12). Dintre acestea, vasele reprezentate în figura 96, 6, 8, precum și în figura 96, 12 au buza cu caneluri, — una la figura 96, 8 și cîte două la celelalte — caneluri care împart partea superioară a buzei în două sau trei cercuri.

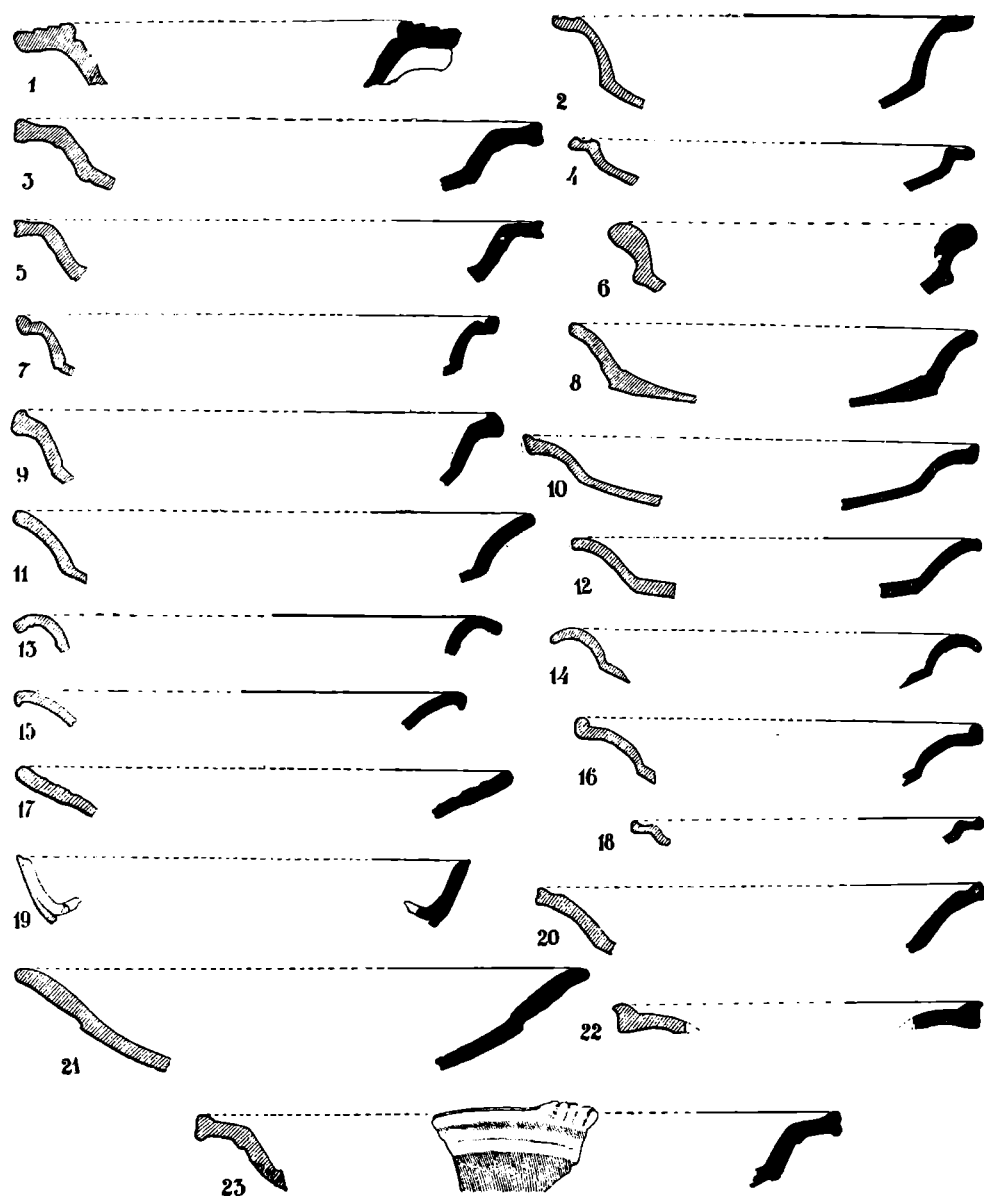


Fig. 105. — Cristești. Ceramică roșie din epoca stăpînirii romane.

Străchinile mai adînci, de felul celor reprezentate în figura 96, 6 au cîte două torți late care pornesc de sub buză și care sînt și ele împărțite, în sens longitudinal, în trei fișii.

Grupele a doua, a vaselor pe care le-am numit cu un termen general *oale*, cuprinde recipiente mai înalte, lipsite de torți și care se deosebesc de străchini prin faptul că pereții lor pornesc de cele mai multe ori de sub buză în afară. Menționăm printre aceste vase în primul rînd un grup destul de frecvent de oale mari, cu pereții groși, care au buza oblică sau orizontal îndreptată în afară și uneori canelată (fig. 106, 1—3, 5—7,

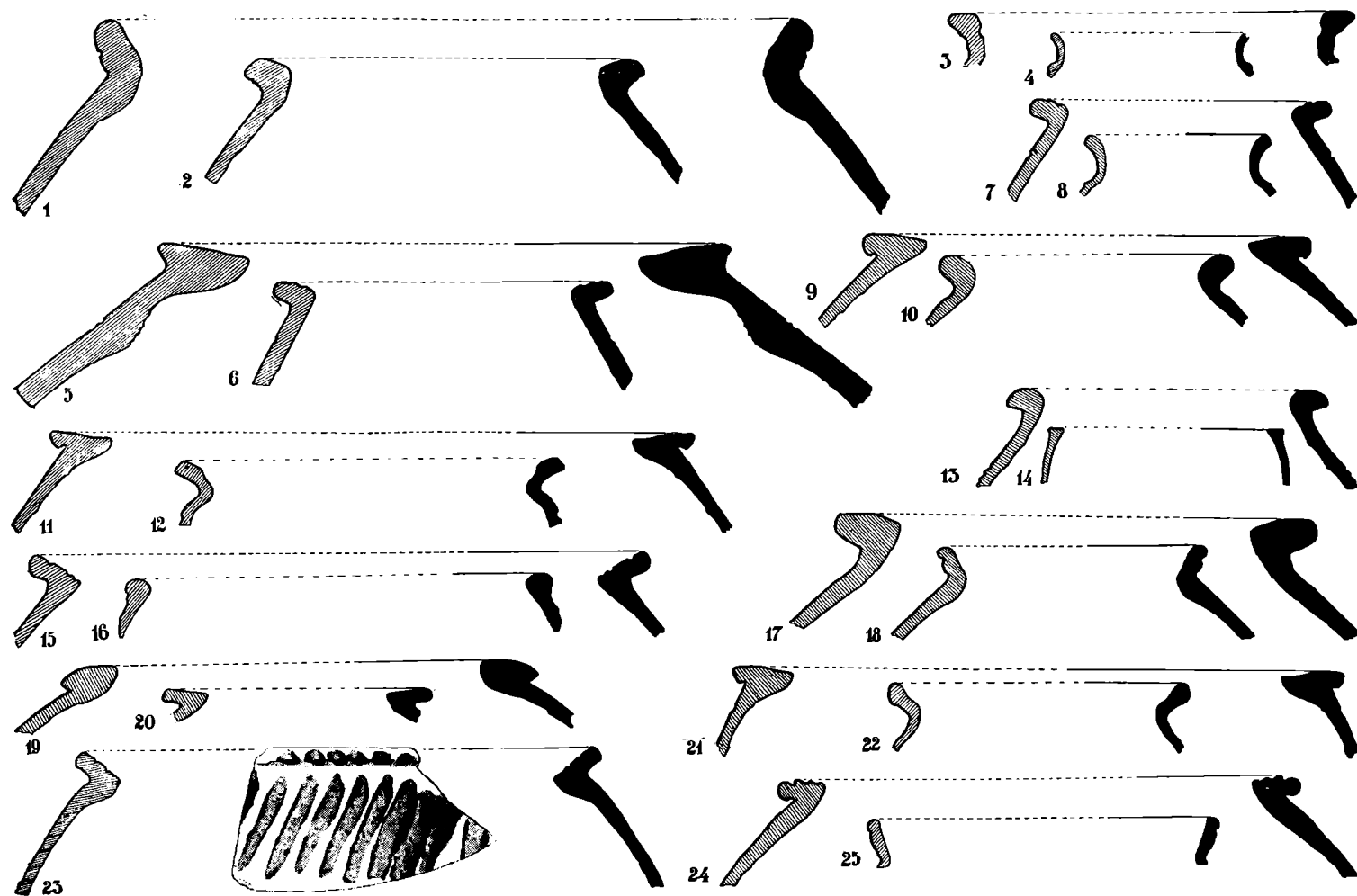


Fig. 106. — Cristești. Ceramică roșie din epoca stăpînirii romane.

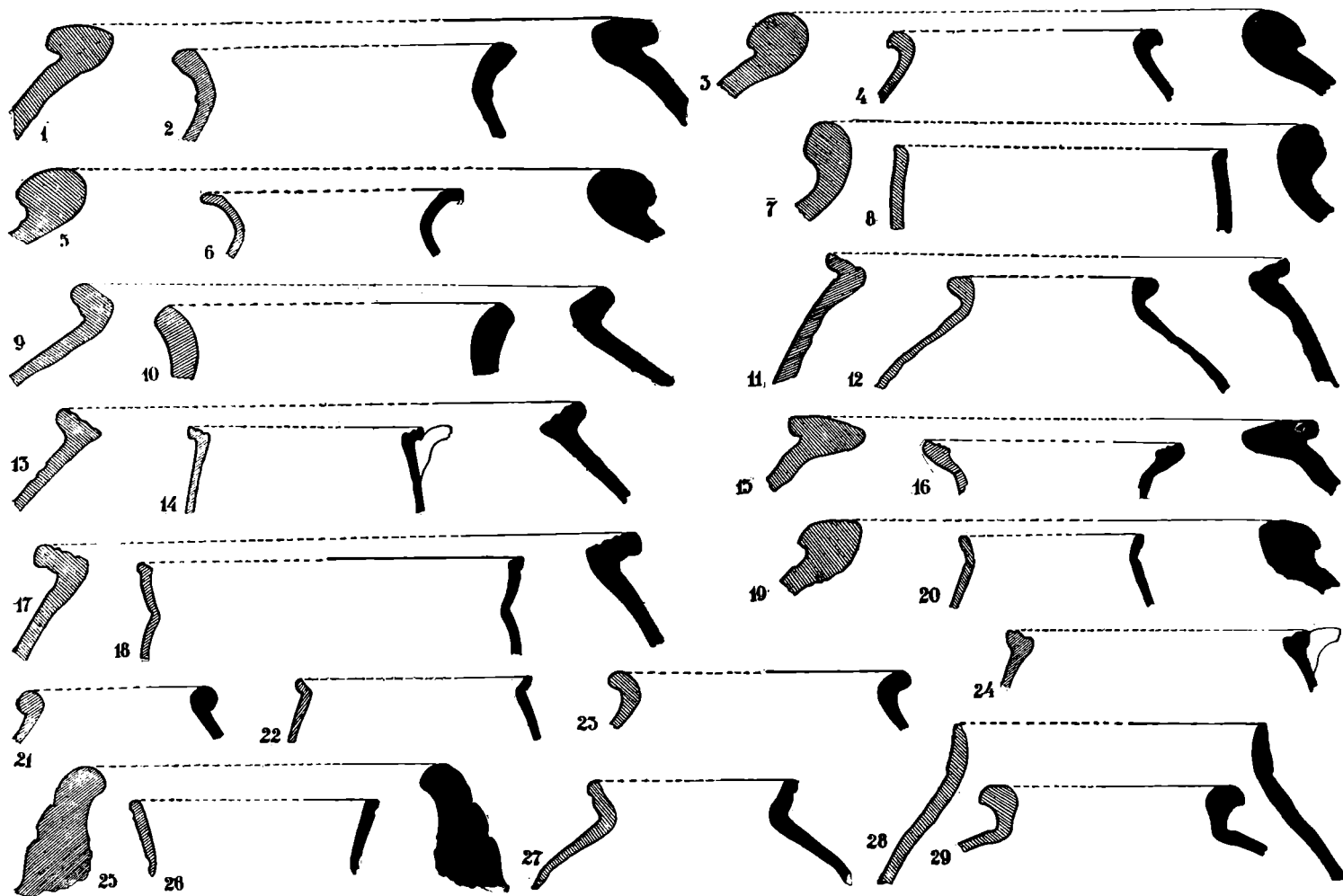


Fig. 107. — Cristești. Ceramică roșie din epoca stăpînirii romane.

9—11, 13, 15, 17, 19—21, 23, 24 și fig. 107, 1—7, 9—17, 19, 24, 27, 29). Toate acestea se deosebesc între ele prin dimensiuni, grosimea pereților, dar și prin linia profilului, integrându-se totuși, în mare, în grupa oalelor. La câteva exemplare mai mari observăm pe buză și sub buză urme de pictură (fig. 106, 23), care constă din fișii oblice neregulate, roșii, încadrate cu dungi negre. Precizăm că aceste vase mari nu au baițul roșu, pe care l-am observat la cele mai multe străchinii. Formele mai deosebite sînt reprezentate în figura 106, 4, 8, 12, 14, 16, 18, 22, și în figura 107, 8, 18, 20, 23, 25, 26, 28. Dintre acestea, vasul reprezentat în figura 107, 14 a avut o toartă, așa încît se încadrează mai mult în grupa următoare. Remarcăm de asemenea vasul de pe figura 107, 25, care se distinge prin profilul său îndreptat înăuntru și prin pereții săi groși, canelați.

Tot în grupa oalelor putem încadra și vasele reprezentate în figura 108, 1, 3, 5, 7, 9—11, 13, 15, 17, 19, 21, 23, 25, 27, 29, 34, 35.

Menționăm în mod deosebit un vas mare din această grupă, care a putut fi reconstituit (fig. 97, 4). Forma sa este pîntecoasă, bitronconică, rotunjită. Vasul este ornamentat cu două dungi late, în val, de culoarea vasului, mergînd de jur împrejurul lui, una deasupra mijlocului, cealaltă sub mijloc. Aceste dungi par a fi fost trase cu o pensulă mare. La dunga superioară se mai observă, alternînd deasupra și dedesubtul arcurilor sale, fișii paralele, roșii, încadrate cu negru. Vasul a fost acoperit cu baiț roșu, care însă s-a șters pe partea sa inferioară. Credem că trebuie să vedem în aceste dungi în val o reminiscență a dungilor lustruite de pe vasele de o formă asemănătoare din epoca La Tène.

Grupa a treia, a cănilor și a urcioarelor, cuprinde vasele reprezentate în figura 108, 2, 4, 6, 12, 14, 16, 18, 20, 22, 24, 26, 28, 30—33, 36—42 și în figura 109, 1—8. Cu excepția cîinii din figura 108, 31, a cărei formă este ușor de recunoscut, cele mai multe fragmente reproduse reprezintă numai gîturi de cîni și urcioare. Figura 109, 9 reprezintă un fund de vas. Cîteva din formele obișnuite ale acestei grupe le putem vedea la vasele întregi (fig. 96, 13 și fig. 97, 2,3). Menționăm încă o cană întregită, cu două torți (fig. 97, 5).

Ne mai rămîn de spus cîteva cuvinte despre torțile și fundurile vaselor de la Cris-tești. Torțile au diferite dimensiuni, după cum au aparținut unor vase de mărime deosebită. Caracteristica lor principală este că sînt plate și împărțite în sens longitudinal, prin caneluri, în două, trei sau patru porțiuni (109, 12—17, 19—25). Mult mai frecvente sînt torțile care au o secțiune aproape rotundă (fig. 109, 11, 18, 26).

În ceea ce privește fundurile vaselor, ele sînt, după cum am mai amintit, fie plate (fig. 110, 5), fie, de cele mai multe ori, inelare și scobite (fig. 110, 3, 4, 6, 7). Menționăm și cîteva picioare de vase (fig. 110, 1, 2), dintre care unele par a fi aparținut așa-numitelor « cupe de afumat ».

Mai menționăm un pahar făcut din pastă fină de culoare roșie-cenușie (fig. 96, 11), a cărui formă seamănă cu unele pahare de sticlă din secolele III și IV, precum și un capac mic din pastă gălbuie, fără baiț roșu (fig. 96, 2).

Trecem acum la descrierea categoriei a doua de ceramică, a *ceramicii cenușii* de la Cristești. Ea apare amestecată cu ceramica roșie, dar în cantitate mai mică. Pasta din care este făcută această ceramică este cunoscuta pastă cenușie poroasă, dar uneori această pastă este mai dură și lucioasă, semănînd cu pasta ceramicii cenușii din epoca La Tène.

Pentru a păstra aceeași ordine a descrierii vom prezenta mai întîi străchinile, deși forma predominantă a acestei ceramice este oala fără torți, avînd lărgimea maximă la umeri.

Străchinile reprezentate în figura 111 au forme mai puțin variate decît cele din pastă roșie, deși, în general, formele lor nu se deosebesc prea mult. Așa de exemplu, re-

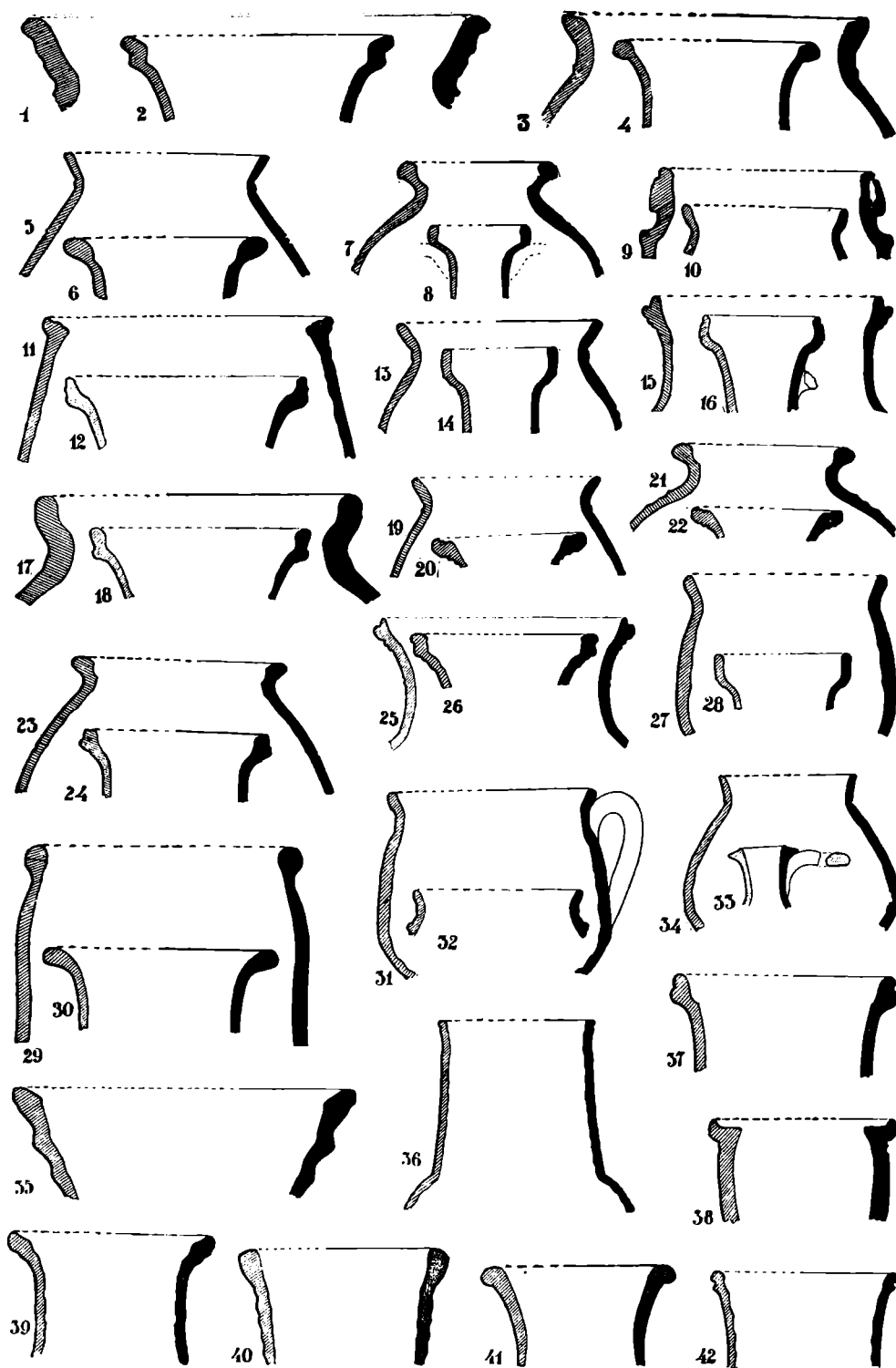


Fig. 108. — Criștești. Ceramică roșie din epoca stăpînirii romane.

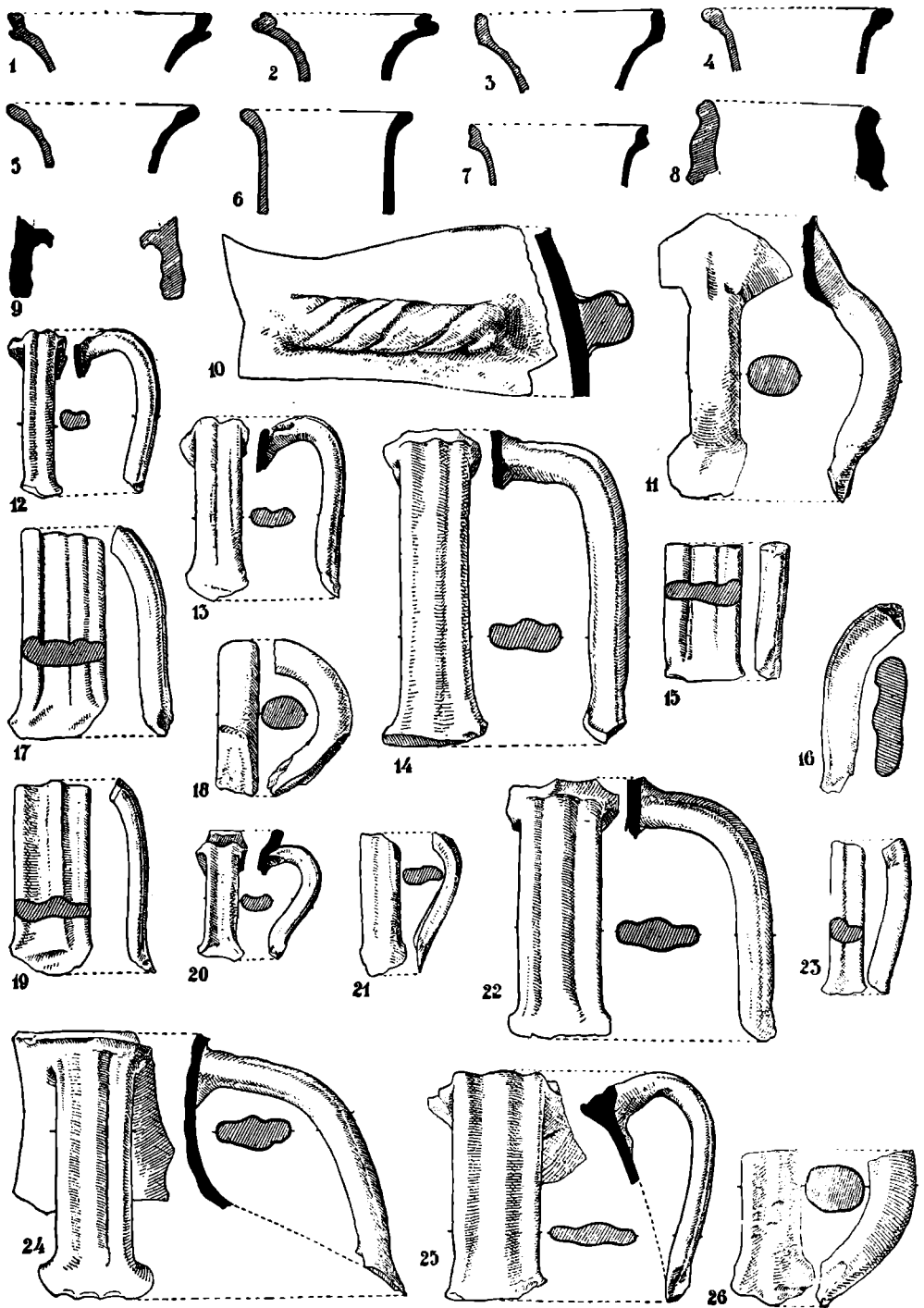


Fig. 109. — Cristești. Ceramică roșie din epoca stăpînirii romane.

găsim străchinile cu fundul plat (fig. 111, 1—14) pe care le-am văzut la ceramica roșie. Celelalte forme, (fig. 111, 15, 17—22) se aseamănă și ele cu formele vaselor din pastă roșie. Forma reprezentată în figura 111, 23 a fost probabil un capac. Figura 111, 16 reprezintă un capac din epoca La Tène, făcut din pastă cenușie, care se menține și mai târziu.

Profilele oalelor, pe care le prezentăm în figurile 112, 113, nu se deosebesc prea mult unele de altele. În general ele ne arată aceeași formă cu mici variații la buză și deosebindu-se prin dimensiunile lor. Unele dintre ele (fig. 112, 1, 12, 27) aparțin probabil unor forme mai scunde, care pot fi înglobate în categoria străchinilor și care seamănă cu vasul întreg reprezentat în figura 98, 5. Ornamentul aproape identic al acestor vase constă din două, trei, patru sau cinci caneluri înguste, care înconjoară vasul sub gît.

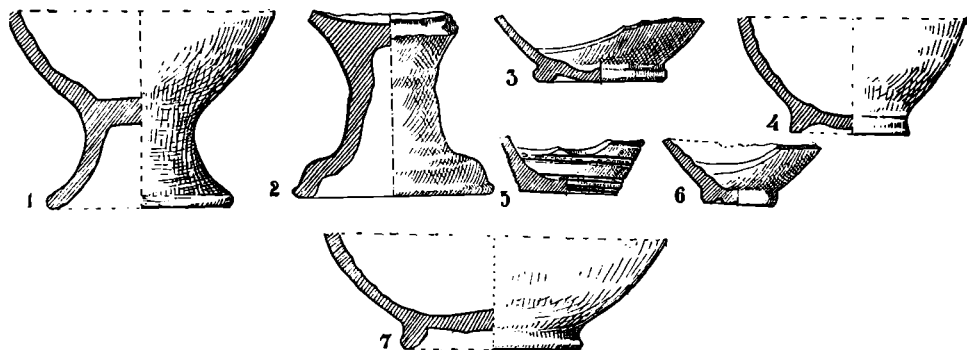


Fig. 110. — Cristești. Ceramică roșie din epoca stăpînirii romane.

Un ornament pe care îl găsim la două fragmente (fig. 113, 27 și fig. 117, 2) constă din rînduri neregulate de înțepături, care par a fi fost făcute cu roțița. La unele forme (fig. 113, 14, 25, și fig. 114, 1, 3) găsim buza canelată pe care am văzut-o la ceramica din pastă roșie.

Vasele din pastă cenușie nu au în general torți, așa încît lipsește grupa cănilor și a urcioarelor. O singură cană, făcută din pastă cenușie dură, are o toartă (fig. 98, 2), fiind de aceeași formă cu unele căni roșii. Menționăm, totuși, cîteva torți din pastă cenușie dură și lucioasă, împărțite și ele longitudinal în 2—4 fișii.

Fundurile vaselor sînt în general plate (fig. 114, 2, 4, 6, 7), unele fiind mai înalte (fig. 114, 4, 6).

Figura 114, 5 și 8 reprezintă niște capace de forma celui de pe figura 98, 6 cunoscute în această epocă și care se mențin pînă tîrziu în perioada prefeudală și chiar în epoca feudală.

Înainte de a termina descrierea ceramicii de la Cristești, trebuie să menționăm mai multe fragmente ceramice, care se deosebesc de celelalte prin ornamentele lor. Astfel, trei fragmente sînt ornamentate cu niște rozete imprimate (fig. 115, 1, 2, 6), făcînd astfel parte din categoria ceramicii *stampilate*, destul de frecvente în Dacia¹. Un alt fragment de la fundul unui vas (fig. 116, 2) are aceste rozete în interior. Mai menționăm trei fragmente ornamentate cu linii incizate (fig. 115, 4, 5, 7, 14); un alt fragment decorat cu rînduri de înțepături făcute cu o roțiță dințată (fig. 115, 8); trei fragmente ornamentate cu linii în val (fig. 115, 9, 11, 13); un fragment cu patru proeminențe conice (fig. 115, 10); un alt fragment de la un vas asemănător cu așa—numitele «cupe de afumat» (fig. 115, 17); un fragment cu două caneluri (fig. 115, 15), ornament care se găsește mai des pe vasele

¹ V. Christescu, *Viața economică a Daciei romane*, Pitești, 1929, p. 58 și urm.; C. Daicoviciu, *La Transylvanie dans l'antiquité*, București, 1945, p. 136.

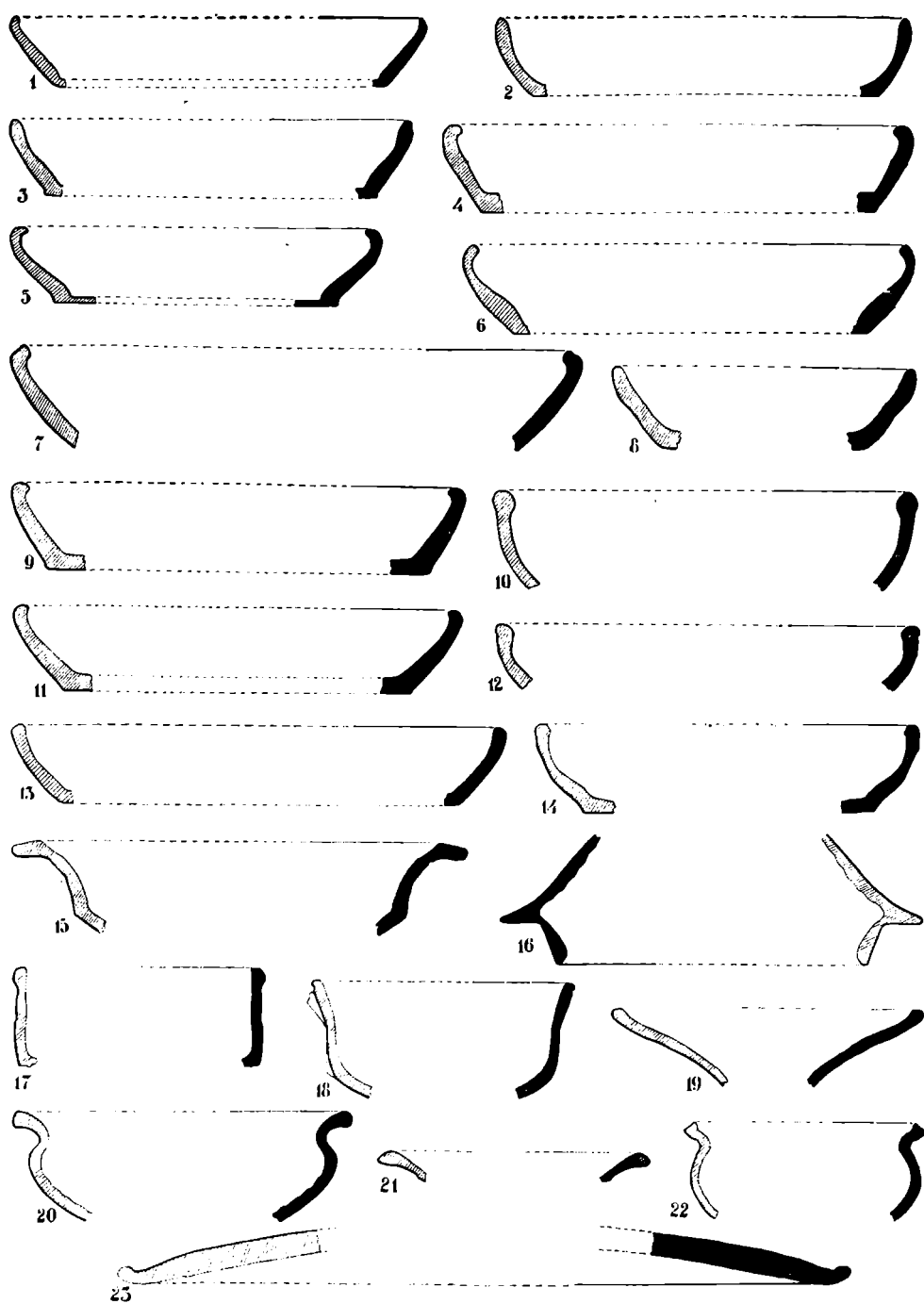


Fig. 111. — Cristești, Ceramică cenușie din epoca stăpînirii romane.

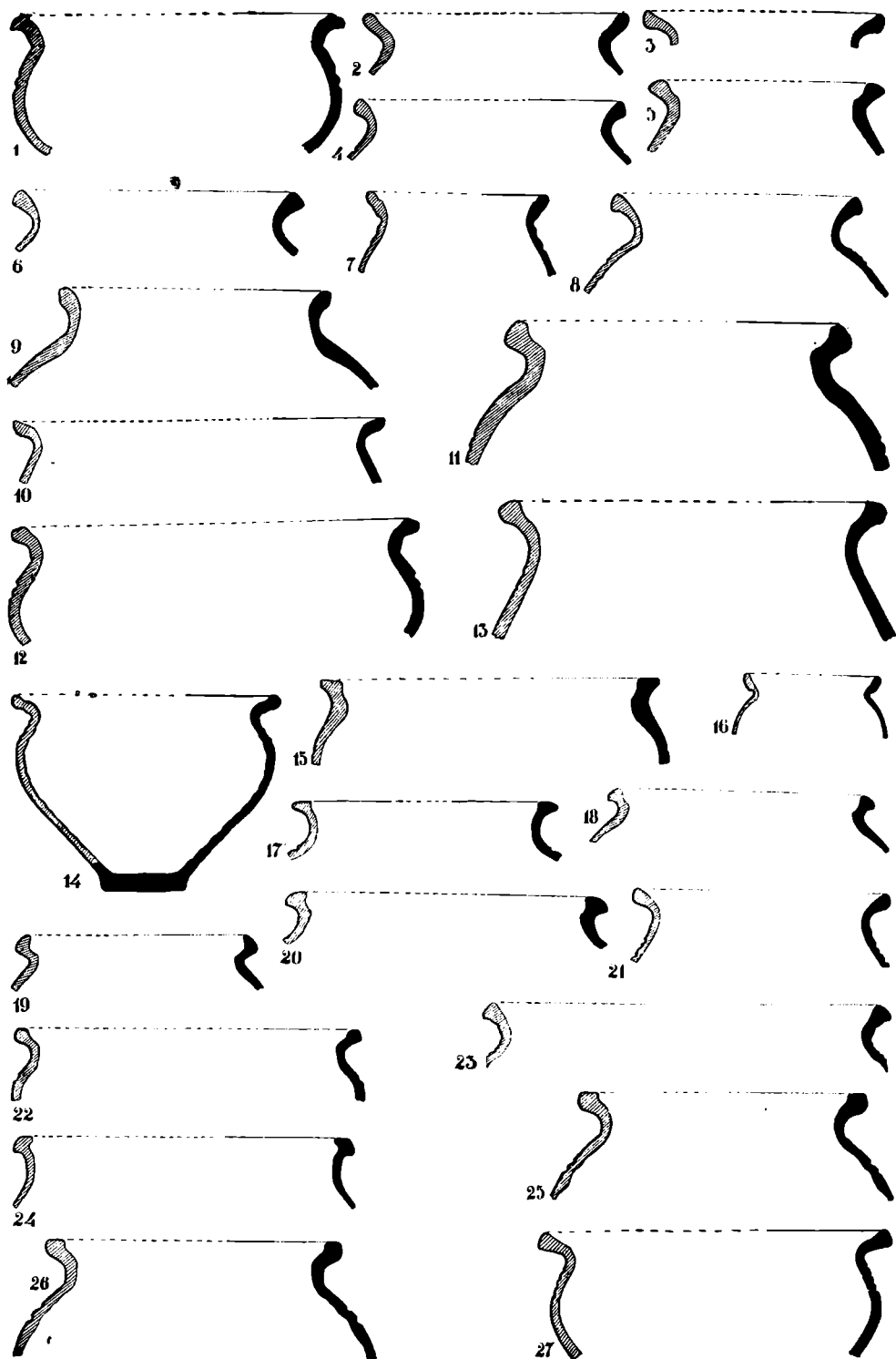


Fig. 112. — Cristești. Ceramică cenușie din epoca stăpînirii romane

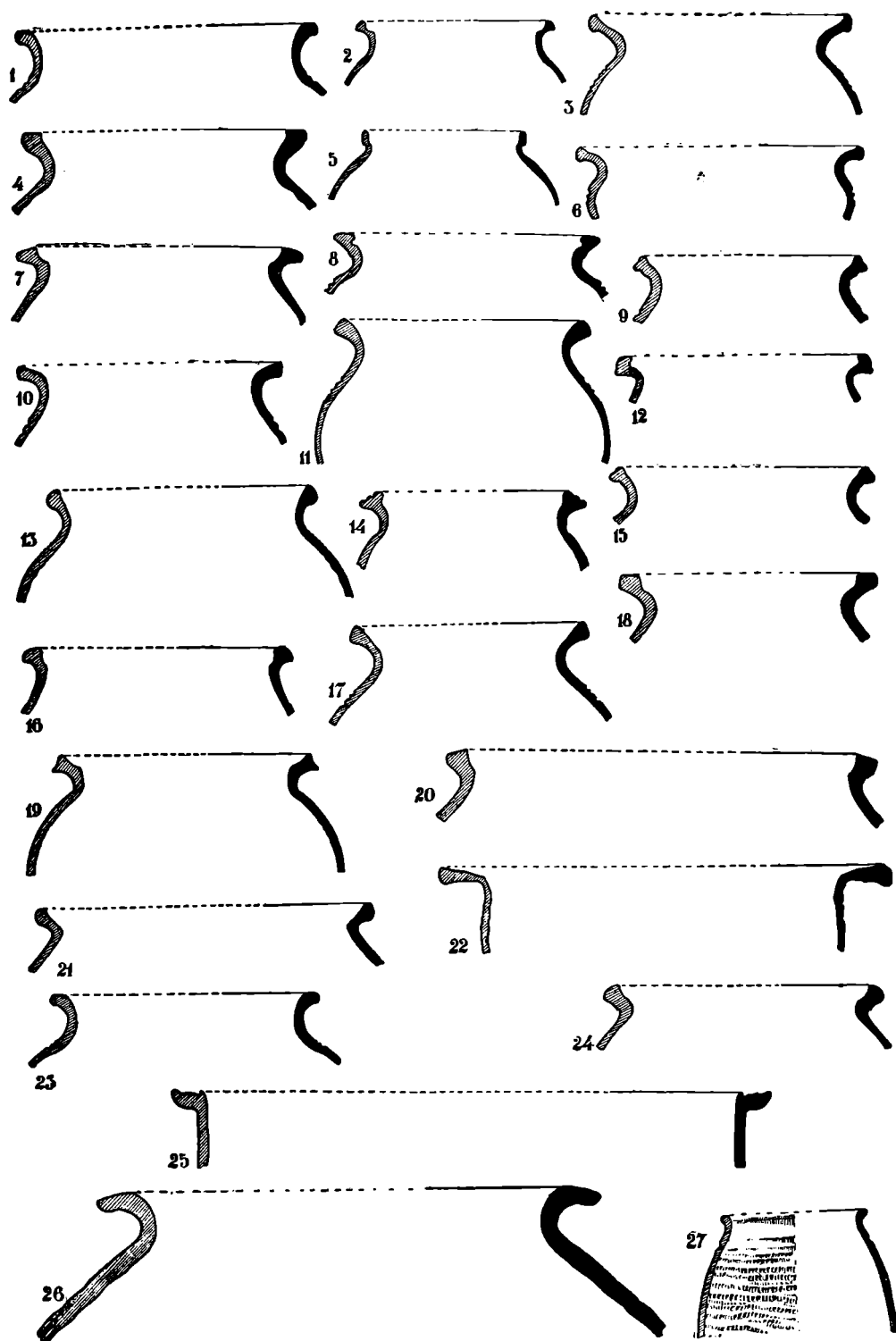


Fig. 113. — Cristești. Ceramică cenușie din epoca stăpînirii romane

roșii de la Cristești, și un fragment mai mare dintr-un vas ornamentat cu grupuri de alveole ovale, care par a fi fost imprimate (fig. 115, 16).

Menționăm un fragment de vas din pastă grosolană lucrat cu mîna care aparține unei cești dacice (fig. 115, 12). A fost găsit în afară de săpătură, dar în cuprinsul așezării.

Tot din categoria ceramicii din pastă roșie fac parte și cîteva fragmente de *terra sigillata* (fig. 116, 1, 3, 5, 6, 8), care ne arată încă o dată că la Cristești locuiau și oameni înstăriți, posedînd vase de lux, în parte importate.

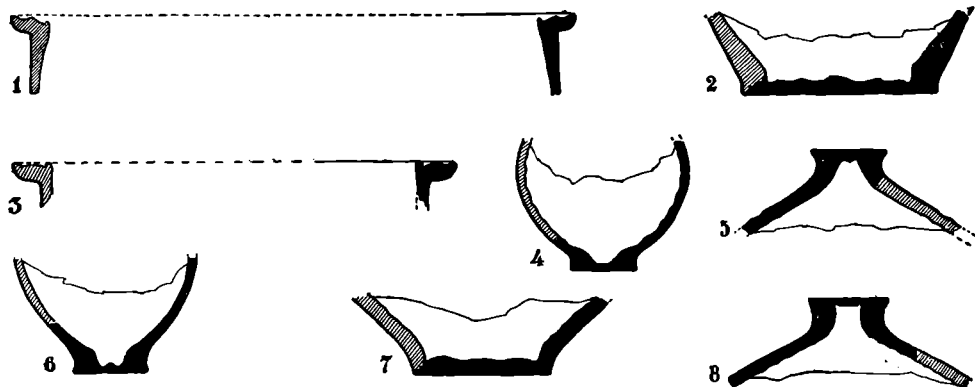


Fig. 114. — Cristești. Ceramică cenușie din epoca stăpînirii romane.

Din categoria ceramicii cenușii mai pomenim un fragment ornamentat cu șiruri de înțepături, care par să fi fost făcute cu roțița (fig. 117, 1); două fragmente ornamentate cu linii în val (fig. 117, 3, 10), găsite în afară de săpătură, și un fragment de toartă din pastă cenușie pe care se văd urme de glazură verde (fig. 117, 4)¹.

Tot din ceramică fac parte un cap de urcior în formă de statueta feminină (fig. 116, 4); un cap de statueta feminină (fig. 116, 9); două mărgel de lut (fig. 117, 5, 7) și fragmentele a două roți mici, imitînd roțile de car (fig. 117, 8, 11).

Printre obiectele mai de preț sau de podoabă menționăm cîteva fragmente de vase fine de sticlă (fig. 117, 14, 15, 17); o mărgea de piatră (fig. 117, 6); o gemă reprezentînd un cap de femeie, probabil al Minervei (fig. 116, 10), precum și o aplică de bronz reprezentînd un cap de animal stilizat, avînd ochii redați prin două bobite de sticlă sau piatră albastră (fig. 95, 24).

★

În afară de materialele prezentate pînă aici, s-au mai descoperit la Cristești, după cum am arătat mai sus, 17 monede care au fost identificate de B. Mitrea, după cum urmează:

1 Traian ?

Se distinge capul împăratului, care după trăsături pare a fi al lui Traian. Urme de legendă... A V G G E[R].

Rv. Complet calp.

AE. Sestertius. Diam. 33 mm. Greut. 22,47 g. Conservarea slabă.

2 Hadrian.

Capul (sau bustul ?) împăratului, laureat, spre dr.

Rv. Complet calp. Nu se vede nici o urmă de legendă nici pe av. nici pe rv. efigia împăratului se distinge însă în mod clar.

AE. Metal galben. Diam. 25 mm. Greut. 10,78 g. Conservarea mediocră.

¹ Ceramică cu glazură verde apare încă din secolele III — IV e. n. la Silistra și Dinogetia (informație I. Barnea). În secolul al IV-lea apare mai frecvent la Intercisa în Pannonia. Vezi I. Paulovics, « Arch. Hung. », Budapesta, 1927, II, fig. 49, 54, 58. De altfel, ceramică cu glazură verde se mai găsește la Cristești, vezi I. Paulovics, Dacia..., p. 83.

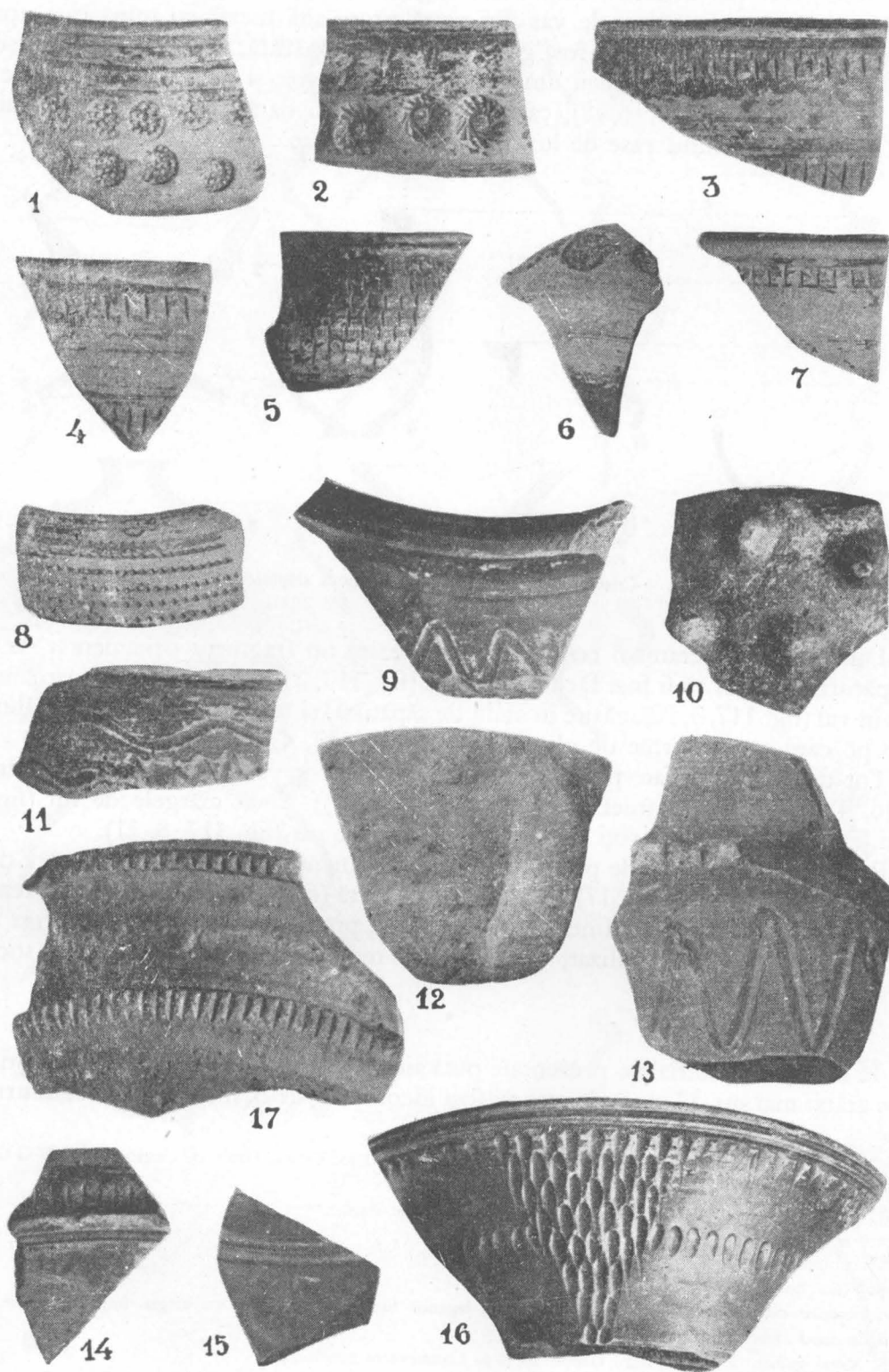


Fig. 115. — Cristești. Fragmente ceramice (aprox. 1/2). Epoca stăpînirii romane.

3 *Hadrian ?*

Bustul unui împărat roman care după trăsăturile feței pare a fi Hadrian. **Legenda complet ștearsă.**
Rv. Complet calp.
AE. Metal galben. Diam. 27 mm. Greut. 12,33 g. Conservarea proastă.



Fig. 116. — Cristești. Fragmente ceramice, gură de urciur, inel de bronz, cap de statueta de teracotă și gemă. Epoca stăpînirii romane.

4 *Antoninus Pius* (M. Aurelius ca Caesar).

Capul gol al lui M. Aurelius spre dr. [AVRELIUS] CAE[S] ARAV [G. P. II. F. COS].

Rv. Embleme sacerdotale, din care se văd: vasul, lituus și simpulum. **Legenda: PIETAS AVG**, iar în exergă: [S C].

AE. Metal galben. Diam. 27 mm. Greut. 7,48 g. A. 140–144.

Cf. Mattingly, « Brit. Mus. Cat. » (Ant. Pius), nr. 1405. Coh², 454 (M. Aurelius).

5 *Antoninus Pius*.

Capul lui Lucius Varus sau M. Aurelius tânăr, spre dr. Urme de legendă.

Rv. Urme de legendă și o figură feminină, în picioare, drapată, ține alt în dr. cit și în st. cite un obiect nedistinct.
AE. Metal galben. Diam. 30 mm. Greut. 17,01 g. Conservarea proastă.

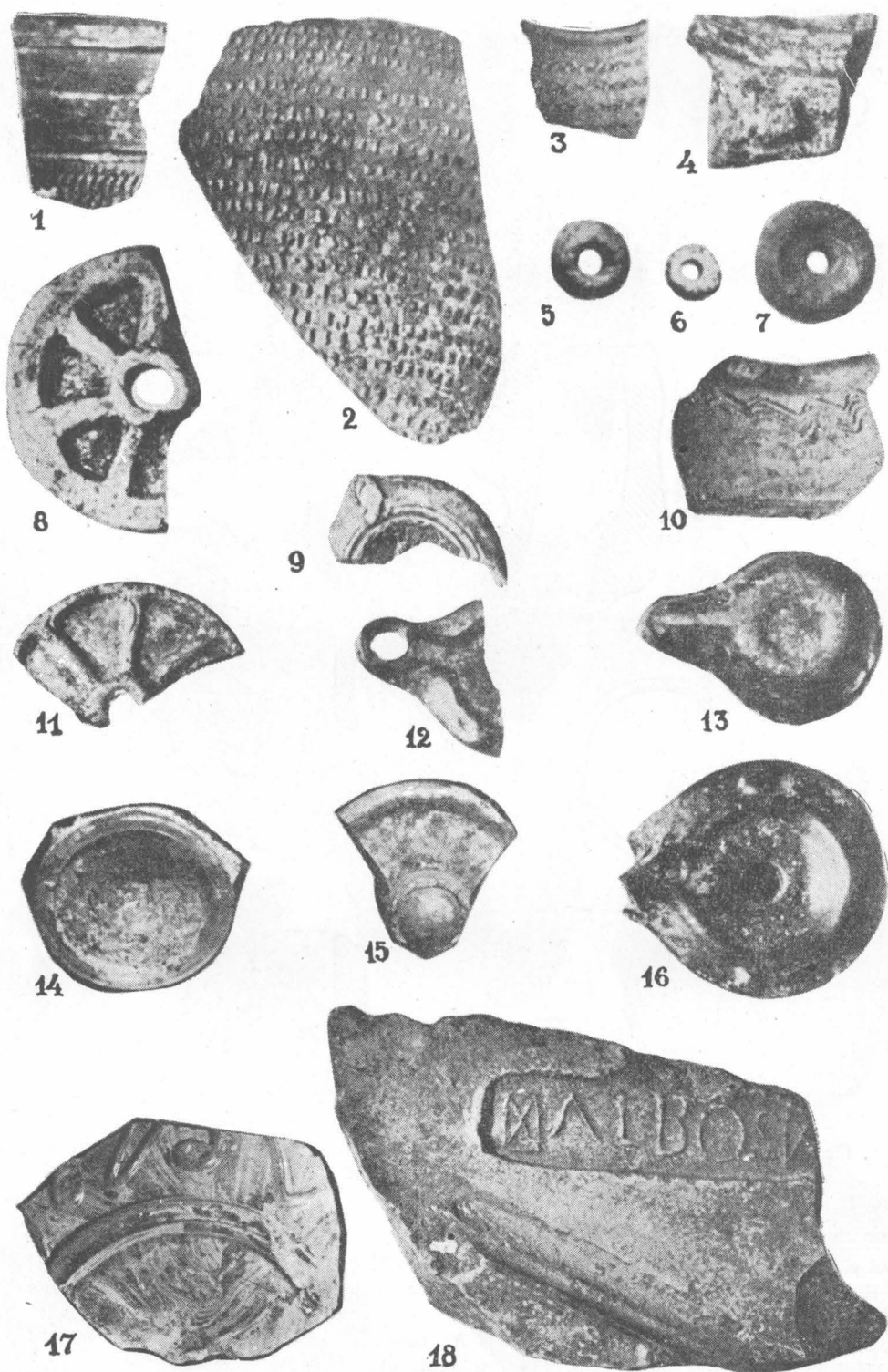


Fig. 117. — Cristești. Fragmente ceramice, opaițe, fragmente de sticlă; un fragment de țiglă cu inscripție.

6 *Antoninus Pius*,

Capul lui Antoninus Pius laureat spre dr. și legenda ANTONINUS AVG. PIUS PP TR [P... III] ?

Rv. Figură feminină în picioare, în față, ține dr. întinsă iar st. în sus. În cîmp sigla S. C. Împrejur urme de legendă.

AE. Metal galben. Diam. 30 mm. Greut. 20,94 g. Conservarea mediocră.

7 *Același împărat.*

Capul împăratului laureat spre dr. și [ANTONINUS] AVG. PIVS PP

Rv. [TR POT CO] S III, iar jos S C. Două cornuri ale abundenței încrucișate și între ele un caduceu înaripat.

AE. Diam. 27 mm. Greut. 10,09 g.

Mattingly, 1380, Coh³, 924, anul 140–143.

8 *M. Aurelius.*

Capul gol al lui Antoninus Pius spre dr. și legenda [DI] VVS [ANT] ONIN [VS].

Rv. Complet calp și deteriorat; dar foarte probabil un rug și legenda [CONSECRATIO] și sigla S C. Cf. Mattingly, M. Aurelius, nr. 872.

AE. Metal galben. Diam. 30 mm. Greut. 18,52 g. Conservarea slabă. Anul 161 sau mai târziu

9 *Commodus (Crispina).*

Bustul drapat spre dr. al împărătesei și legenda CRISPINA AVGVSTA.

Rv. VENV D FELIX. Venus șade pe tron spre st. și ține în dr. o Victorie și în st. un sceptru.

AR. Denarius. Diam. 17 mm. Greut. 1,93 g. Conservarea mediocră.

Cf. Mattingly, (Commodus), 50, Anul 180–183? Coh², 42.

10 *Severus Alexander.*

Capul laureat al împăratului spre dr. și legenda IMP SEVALE XAND AVG.

Rv. Marte cu trofeu și lance spre st.[...]COS [...]

AR. Denar. Diam. 18,70 mm. Greut. 2,45 g. Conservarea mediocră.

11 *Severus Alexander.*

Capul laureat și cu barbă al lui Severus Alexander spre dr. și IMP SEV ALE XANDAVG.

Rv. [AEQUITA] S AVG. Aequitas cu balanță și cornul abundenței, drapată în picioare spre st.

AE. Bronz mic. Diam. 20 mm. Greut. 3,25 g. Conservarea mediocră. Cf. Coh², 12.

12 *Filip Arabul Junior.*

Bustul drapat și cuirasat al împăratului spre dr. M IVL PHILIPPVS CAES.

Rv. PROVINCIA DACIA. Dacia în picioare între leu și vultur ține în mînă un stindard. În exergă A N I

AE. Diam. 28 mm. Greut. 14,67 g. Conservarea mediocră.

Cf. Pick, Ant. Münz. Dac. u Moes., I, p. 13, nr. 26, Anul 246 sau 247.

13 *Neidentificată.*

Bust tînăr drapat și cu părul buclat, spre dr. (Probabil al lui Verus sau M. Aurelius tînăr).

Rv. Figură seminudă (zeu fluvial ?) șade pe latura st. și se sprijină cu st. pe o stîncă, ține în dr. un obiect nedistinct. Urme de legendă.

AE. Metal galben. Diam. 23 mm. Greut. 7,62 g. Conservarea mediocră.

14 *Neidentificată.*

Urme vagi ale capului unui împărat roman.

Rv. Complet calp și deteriorat.

AE. Metal galben. Diam. 25 mm. Greut. 8,39 g. Conservarea proastă.

15 *Neidentificată.*

Calpă.

Rv. Idem, dar urme din legenda S C care umple tot cîmpul monedei.

AE. Metal galben. Diam. 25 mm. Greut. 10,88 g.

16 *Neidentificată.*

Capul unui împărat roman spre dr. și împrejur urme de legendă.

Rv. Complet calp.

AE. Metal galben. Diam. 28 mm. Greut. 9,29 g. Conservarea proastă.

17 *Neidentificată.*

Capul sau bustul unui împărat roman. Se disting doar urme foarte vagi.

Rv. Urmele unui templu cu mai multe coloane (decastilic?).

AE. Metal galben. Diam. 27 mm. Greut. 7,71 g. Conservarea proastă. (Probabil de la Antoninus Pius?)



Terminînd descrierea materialului descoperit la Cristești în anul 1950 putem spune că importanța așezării de la Cristești constă în natura acestei așezări, ea nefiind nici un castru militar, nici o așezare urbană, ci o așezare civilă rurală, în care se poate urmări viața localnicilor în timpul ocupației romane. Chiar dacă admitem că a existat în apropiere castrul¹, pe care astăzi nu îl mai găsim și că așezarea reprezintă restul *canabae*-lor care se ridicau în jurul unui castru și care constau din prăvălii, ateliere și alte instituții necesare trupelor, nu trebuie să excludem prezența localnicilor, deoarece știm că în jurul acestor *canabae* se așezau și localnici și că ele se transformau cu timpul în sate mai mult sau mai puțin cuprinzătoare.

Nu vom contesta nici prezența coloniștilor la Cristești. Numeroase monumente funerare, dintre care unele cu inscripții, descoperite aici mai demult², ne arată că au trăit la Cristești și oameni mai înstăriți, veniți din alte locuri, care își puteau permite să-și pună pe mormînt monumente de piatră costisitoare. Aceștia, de sigur, nu făceau parte din pătura săracă a plugarilor și meșteșugarilor daci, care acceptă unele elemente aduse de civilizația romană, dar trăiesc încă în bună parte în forme de cultură tradițională.

În ceea ce privește ceramica de la Cristești, care formează elementul principal al materialului arheologic descoperit în această așezare, importanța ei constă în faptul că ea a fost, după cum am mai spus, lucrată pe loc. Acest lucru este suficient de documentat prin descoperirea cuptoarelor de ars oale.

Știm de altfel că olăritul luase în Dacia un mare avînt în timpul ocupației romane. Cuptoare de ars oale s-au mai descoperit în Transilvania și la Apulum și la Napoca³. De asemenea, s-au descoperit în mai multe locuri și tipare⁴ pentru pregătirea vaselor mai fine. Toate acestea ne arată că cea mai mare parte a olăriei din această vreme se lucra în Dacia și numai produsele de lux erau importate.

S-a spus despre ceramica de la Cristești că ea prezintă numeroase forme derivate din ceramică locală dinaintea cuceririi romane, arătînd astfel existența unor elemente de cultură dacică în timpul stăpînirii romane. Acest lucru fusese observat atît de Al. Ferenczi, cît și de A. Filimon, care spune în această privință următoarele: «... rezultă că poporul autohton și anume dacii și-au păstrat tradiționalele lor elemente de cultură peste toate împrejurările, chiar și cultura romană dovedindu-se insuficientă pentru transformarea psihică a acestui popor... Cuptoarele cu întregul lor inventar ne aduc tocmai aceeași dovadă. Olarul a fost nevoit să facă două feluri de marfă: una pentru necesitățile locuitorilor care au adoptat cultura romană, romani și coloniști, iar alta pentru băștinașii regiunii după pretențiile La Tène-ului, adică tradițiile strămoșești »⁵.

Să vedem acum în ce constă supraviețuirea de elemente locale în ceramica de la Cristești. Am văzut că această ceramică se împarte în două categorii: ceramica roșie și ceramica cenușie. La prima categorie formele cele mai caracteristice sînt străchinile. Este incontestabil că aceste forme prezintă o oarecare asemănare cu formele ceramicii

¹ Prezența cărămizilor cu stampile militare nu este o dovadă a prezenței castrului. Din cauza lutului bun putea să fie aici cărămidăria, întocmai ca la Ószöny, unde cărămidăria legiunii s-a găsit mai departe, în apropierea atelierelor de olărie. Vezi I. Paulovics, op. cit. p. 82, n. 9.

² I. Paulovics, op. cit., p. 80 și urm.

³ V. Christescu, *Viața economică a Daciei romane*, Pitești, 1929, p. 58 și urm.

⁴ Ibid.

⁵ A. Filimon, op. cit., p. 93—94.

cenușii din epoca La Tène, descoperite în bazinul carpatic și că ele pot fi asemănați, cu atât mai mult cu cât originea ambelor poate fi comună, adică grecească. Este adevărat însă că ceramica din epoca La Tène este influențată de ceramica romană încă înainte de a fi ajuns în ținuturile noastre, prin mijlocirea celților. Este probabil însă că și ceramica roșie romană a fost influențată de ceramica cenușie de tip La Tène, pe care a găsit-o în Dacia. Se știe că și în alte regiuni cultura materială din vremea stăpînirii romane continuă în mare măsură cultura epocii premergătoare¹. Credem că nu greșim, afirmînd că trebuie să existe o legătură între chiupurile de provizii dacice dinaintea cotoirii romane și vasele mari roșii cu buza lată descoperite la Cristești. De asemenea, ornamentul în val de pe cioburile roșii de la Cristești este un ornament cunoscut în Dacia în epoca La Tène, ca și toarta orizontală, răsucită, de la Cristești². Prin aceasta vrem să spunem că găsim în ceramica roșie de la Cristești unele elemente, care, chiar dacă nu sînt de origine dacică, le-au fost cunoscute dacilor încă înainte de venirea romanilor, fie prin mijlocirea grecilor, fie prin aceea a celților.

În ceea ce privește ceramica cenușie de la Cristești, se știe că această ceramică provincială se naște sub influența ceramicii La Tène și că forme care derivă din ea vor dăinui în perioada prefeudală și tîrziu pînă în epoca feudală. Este probabil că A. Filimon s-a gîndit la această ceramică cenușie cînd a spus că la Cristești se lucra o ceramică specială pentru uzul băștinașilor.

În aceste condiții, credem că putem vorbi despre o supraviețuire, în ceramica de la Cristești, a unor elemente dinaintea cotoirii romane, permițîndu-ne să insistăm cu acest prilej mai mult asupra problemei atât de importante a dăinuirii diferitelor elemente în cultura Daciei de sub ocupația romană.

★

Credem că nu există nici un arheolog român care să nu fi formulat, cel puțin în cîteva cuvinte, ideea continuității elementelor de cultură de-a lungul veacurilor. Tradiționalismul în istoria veche a țării noastre este admis de toți acei care s-au ocupat cu această problemă. Totuși, cu excepția cîtorva, nu toți au insistat suficient asupra acestei probleme, atât de importantă din punctul de vedere al interpretării dialectice a istoriei noastre vechi. Fără a nega elementele de cultură străină, care pătrund în ținuturile noastre în diferite epoci, prin schimburi culturale, comerciale sau prin imigrări, știința este de acord să constate existența și persistența unui fond etnic, care poate fi urmărit pînă în neolitic, rămînînd ca legătura să fie făcută poate chiar și cu epoca paleolitică³.

Putem cita numeroase exemple care ilustrează persistența elementelor de cultură: găsim, de pildă, ornamente cunoscute în ceramica de la mijlocul epocii bronzului pe obiecte de bronz și de aur cu sute de ani mai tinere, după cum găsim elemente scitice în tezaurele de argint dacice și chiar la o fibulă din secolul al III-lea. În lucrarea de față însă ne interesează numai dăinuirea elementelor de cultură locală în timpul ocupației romane. Persistența acestor elemente a fost remarcată și expusă în diferite lucrări⁴, dar

¹ Vezi, de exemplu, J. Schráníl, *Die Vorgeschichte Böhmens und Mährens*, Berlin-Leipzig, 1928, p. 251. Pentru influențele celtice în ceramica romană din Pannonia, vezi Eva Bónis, «*Diss. Pannonicae*», Budapesta, 1942, ser. II, nr. 20, *passim*.

² Puțin deosebită, în ceramica La Tène de la Zimnicea (material inedit la Muzeul Național de Antichități): de asemenea, la Crășani (V. Părvan, op. cit., București, 1926, fig. 67).

³ Ion Andrieșescu a încercat să facă această legătură atunci cînd a prezentat figurinele de piatră de la Sălcuța și Fedeleșeni ca o supraviețuire de elemente paleolitice («*Bull. Acad. Roum. Section hist.*», 1929, XV, p. 6). V. Părvan insistă și el asupra tradiționalismului în istoria noastră primitivă. El vorbește de tradiție în ceramica epocii bronzului și a Hallstatt-ului dacic, despre tradiție «*quasi-neolitică*» în La Tène-ul getic, despre tradiționalismul carpato-balcanic al ceramicii indigene și al ritului funerar. Tot el constată în mormintele scitice din Dacia elemente culturale indigene, punînd atributul scitic între ghilimele, și tot el, deși acordă o exagerată importanță influenței celtice, accentuează contribuția elementelor de cultură locale în formarea civilizației dacice din epoca La Tène (V. Părvan, op. cit., București, 1926, vezi la indice, sub Tradiție și Tradiționalism).

⁴ Dintre care cea mai importantă este a lui C. Daicoviciu, op. cit., 1945.

în cele ce urmează vom încerca să prezentăm aceste elemente mai sistematic, adăugându-le și câteva noi.

Problema prezintă două aspecte. Primul în ordinea în care a fost studiat este asemănarea ceramicii prefeudale cu ceramica din epoca La Tène. Al doilea aspect al problemei este derivarea unor elemente de cultură materială din timpul stăpînirii romane din altele mai vechi. Într-adevăr, pentru a se ajunge la al doilea aspect al problemei, a trebuit să fie formulată întîi supraviețuirea ceramicii de tip La Tène în epoca migrațiilor.

După cîte știm, primul care a făcut această constatare la noi a fost arheologul maghiar de la Cluj, I. Kovács, în urma săpăturilor pe care le-a executat încă în 1903 în marea necropolă de la Sîntana, lingă Tîrgu-Mureș. I. Kovács a observat în acest cimitir, care datează de la sfîrșitul secolului al III-lea și din secolul al IV-lea, că formele vaselor prezintă o mare asemănare cu vase mult mai vechi și mai ales cu cele descoperite în cimitirul celtic de la Apahida, de care le desparte un interval de 600 de ani.

În 1912, cînd publică rezultatul săpăturilor sale, arheologul maghiar spune următoarele: « Pe baza tuturor acestora, am ajuns la concluzia că majoritatea vaselor descrise acum nu formează produsul industriei romane, ci al unor olari barbari, care sînt în multe privințe sub influență romană, dar lucrează mai degrabă după formele și procedeele tehnice mai vechi. Aceștia — ținînd seama de gustul conservator al celor care le foloseau — au păstrat, trecîndu-le din generație în generație, formele vechi, procedeele tehnice cărora le-au rămas în multe privințe atît de credincioși, încît am avea dorința să aducem aceste monumente mai aproape din punct de vedere cronologic de cimitirul de la Apahida (secolele III-II î.e.n.), decît să le despărțim de acesta cu secole, cum ne silesc celelalte obiecte din morminte »¹.

Iar ca o concluzie și mai importantă, autorul spune, cîteva pagini mai departe, că producătorii acestei ceramici nu puteau fi decît dacii supuși de către romani, care au locuit în număr mare în Dacia și în timpul ocupației romane².

Deși formulată încă cu timiditate, teza lui I. Kovács marchează totuși o etapă hotărîtoare în studiul problemei care ne interesează. După 34 de ani de la apariția lucrării lui I. Kovács, un arheolog român, vorbind despre o formă de vas descoperită la Capidava, în Dobrogea, spune următoarele: « Numai dacă acest vas s-ar găsi în așezări rurale... anterioare sec. V e.n., cu legături înapoi pînă în La Tène, numai atunci problema s-ar rezolva în sensul că avem de-a face cu o formă industrială de veche tradiție locală »³.

Credem că această legătură între epoca La Tène și între cea prefeudală, trecînd prin perioada stăpînirii romane, poate fi făcută în parte pentru unele forme ceramice.

Dar să procedăm sistematic și înainte de a reveni iarăși la ceramică, să vedem dacă nu există și alte elemente de cultură care să dăinuiască dintr-o epocă mai veche pînă în timpul ocupației romane.

După cîte știm, nu avem nici un indiciu arheologic asupra locuințelor populației locale în timpul ocupației romane. Casele dacilor, pe care le vedem reprezentate pe Columna lui Traian, sînt făcute din lemn și au o substrucție de piatră sau sînt așezate pe stîlpi de lemn. Dacă aceste reprezentări oglindesc o realitate, cel puțin aproximativă, cum s-ar părea, judecînd după descoperirile făcute în munții Orăștiei⁴, desigur că aceeași formă de construcție s-a menținut și în perioada cotropirii Daciei. Bineînțeles, nu ne interesează aici casele orășenilor, nici vilele de la țară ale proprietarilor rurali. Mai probabil este însă că populația săracă își clădea locuințele cu materialul pe care îl oferea regiu-

¹ « Dolgozatok », Cluj, 1912, p. 334.

² Ibid., p. 341.

³ Gr. Florescu, « Rev. Ist. Rom. », 1946, p. 336.

⁴ Cf. C. Daicoviciu, Așezările dacice din Munții Orăștiei, București, Ed. Acad. R.P.R., 1951.

unea. Astfel, pe lângă căsuțele de lemn, trebuie să fi existat și colibe din nuiiele împletite, lipite cu pământ, acoperite cu paie sau cu stuf, sau case făcute din turtă de pământ nears.

Resturile foarte sărace de ziduri, descoperite la Cristești, care constau din pietre plate nelucrate și neregulate, așezate una peste alta, ar fi o slabă dovadă că au existat și în acest loc case cu substrucție de piatră. Dar, chiar dacă am presupune că dacii din această epocă întrebuițau materiale și metode superioare de construcție, ei le cunoșteau încă cu multă vreme înainte de cucerirea Daciei, fie datorită contactului pe care l-au avut cu orașele grecești de pe litoralul mării, fie datorită contactului cu celții sau chiar cu romanii.

De altfel, un lucru trebuie precizat de la început: nu toate elementele de cultură locale pe care le vom pomeni în lucrarea de față sînt de origine dacă. Credem, însă, că atunci cînd ele au o vechime de sute de ani de existență locală, le putem considera ca făcînd parte din patrimoniul de cultură al strămoșilor noștri daci.

Așa stau lucrurile cu uneltele noastre de fier pe care dacii le cunosc în primul rînd prin mijlocirea celților, începînd încă din secolul al III-lea î.e.n. Aceleași unelte, foarte puțin modificate, le vom găsi în Dacia în timpul ocupației romane. Brăzdarul de plug din epoca romană se deosebește foarte puțin de cel din epoca La Tène; la fel secera sau coasa, toporul sau ciocanul. Chiar și foarfeca de fier este de vechi tip La Tène și se confundă de multe ori cu acesta. De altfel, este și natural ca aceste unelte de uz comun, făcute pentru un anumit scop, să nu varieze prea mult în cursul veacurilor, unele din ele păstrîndu-și forma pînă în zilele noastre. Firește, cu timpul, producerea lor va deveni mai ușoară și ele vor apare în număr din ce în ce mai mare, numărul lor scăzînd iarăși după descompunerea societății sclavagiste.

Am vrut numai să arătăm că dacii le cunoșteau cu mult înainte de cucerirea romană, așa cum cunoșteau și agricultura, exploatarea minelor, diferitele meșteșuguri sau după cum cunoscuseră la un moment dat baterea monedelor.

Tot aici trebuie să amintim și rîșnițele de mîină, care se întîlnesc atît de des și care se deosebesc puțin ca formă de cele din epoca La Tène, dar se bazează pe același principiu. Pe lângă mori, rare încă, ele vor servi mult timp nevoilor populației rurale.

! Menționăm și o unealtă de os, un fel de andrea pentru țesături mai mari (fig. 95, 1), care se găsește în toate epocile. Ea s-a găsit la Vârșand-Arad în epoca bronzului, în cetatea dacă de la Piatra Roșie și în așezarea prefeudală de la Dinogetia.

Un alt capitol important pentru tema pe care o tratăm îl formează îmbrăcămintea geto-dacilor în timpul ocupației romane. Au adoptat ei costumele romane, sau au continuat să se îmbrace în hainele lor locale?

Vorbînd despre îmbrăcămintea geto-dacilor, așa cum este reprezentată pe Columna lui Traian sau pe Monumentul de la Adamclissi, Vasile Pârvan o descrie în felul următor:

« În ce privește tipul femeiesc al geto-dacilor, Columna Traiană prezintă deosebiri destul de mari atît pentru trăsăturile feței, cît și în portul părului și în îmbrăcăminte, față de Monumentul de Adamclissi. « Columna » înfrumusețează și idealizează, apropiînd pe dace de tipul clasic sudic. « Monumentul », dimpotrivă e foarte realist și redă și pe femei în toată nemlădierea, sărăcia și simplitatea vieții lor țărănești: fața expresivă, dar unghiulară și masivă, părul pieptănat pe tîmple cu cărare la mijloc și strîns la spate, o cămașă cu mînci scurte și o fustă peste ea de la brîu în jos. (Mon., metopa 48 și 49, p. 67 sq.) Pe « Columnă » dimpotrivă vedem tipuri feminine foarte frumoase, purtînd încă și o manta bogat drapată peste haina lungă, stilizată clasic ca un lung hiton, bogat, iar pe cap un fel de testemel, care acoperă părul, înnodat la spate sub conciu (v. d. *Columna*, II, pl. 66) ».

« Ca și astăzi țăranii noștri, bărbații geto-daci purtau o cămașă peste pantaloni și erau încinși cu o curea. Pe Columna lui Traian, spre deosebire de Trofeul de la Adamclissi, ei poartă și o mantie scurtă, fără mînici, prinsă pe umeri cu o fibulă. Dimpotrivă, pe Trofeu avem reprezentate acele șube care-l îngrozeau pe delicatul Ovidius — pelliti Getae — și care, ca și azi, aveau blana pe dinăuntru și erau destul de bine croite pe trup (v. crenelurile fig. 116—118, p. 95 și urm. . .), cam în felul sumanelor, mai strînse și nu prea lungi, iar nu a saricelor și șubelor foarte lungi și largi mocănești »¹.

Dacă admitem acum — după unele păreri — că monumentul de la Adamclissi nu datează din vremea lui Traian, ci dintr-o epocă mai tîrzie, avem deodată documentat un fel de a se îmbrăca al dacilor cu totul deosebit de cel roman, e adevărat nu în Dacia propriu-zisă, ci într-o provincie locuită de geți și supusă de romani încă înaintea Daciei.

Dar îmbrăcăminte diferită de cea romană găsim reprezentată și pe alte monumente, care datează din epoca stăpînirii romane.

Astfel, pe stela funerară a lui Iulius Crescens găsită în castrul de la Căței, pe care acesta este reprezentat împreună cu soția sa, el poartă o haină pe care nu o mai găsim pe alte monumente. Este un fel de sarică de lînă mișoasă, care împreună cu mantaua largă, ce cade în falduri, a soției sale, reprezintă elemente de îmbrăcăminte băștinașă². Este adevărat că numele veteranului nu ne indică o origine dacă, dar nu credem că trebuie să dăm acestui fapt o importanță prea mare. Putem presupune că un străin, care a trăit mai mult timp într-un mediu dacic, a adoptat la un moment dat costumul local.

Pe o altă stelă funerară, găsită la Apulum, dedicată de Flavius Valerius Valens, soldat al legiunii XIII Gemina, memoriei tatălui, său, veteran al aceleiași legiuni, îi vedem îmbrăcați într-un fel deosebit. « De remarcat, spune Prof. C. Daicoviciu, deosebirea între îmbrăcăminte a acestora: fiul, militar încă, e îmbrăcat în mantaua militară, sagun, sub care, la gît, se vede și tunica; tatăl, în schimb, poartă o haină dintr-o stofă mai dură, ce nu face falduri încheiată, se pare, în față și tăiată ușor la gît. Sub această haină, sigur civilă și locală — dacică ori poate norică — se găsește la gît o cămașă (tunică) »³.

Nici acest monument, care datează din secolul al II-lea, nu reprezintă niște indivizi de origine dacică. Întrebarea care se pune însă este dacă haina bătrînului veteran este într-adevăr o haină locală, sau o haină adusă din patria sa de origine? Credem că nu este exclus să fie o haină locală, în cazul în care veteranul a trăit într-un mediu local, unde o îmbrăcăminte străină ar fi fost nepotrivită.

Pe un alt monument funerar, găsit la Lipova, în Banat, vedem iarăși o haină asemănătoare, încheiată în față, care are oarecare asemănare cu șuba țăranilor noștri⁴.

Pe alte două monumente funerare vedem apărînd iarăși o haină caracteristică, considerată locală. Prima piatră, găsită la Aiud, are reprezentați, pe latura principală, un bărbat și o femeie îmbrăcați în « costume indigene foarte caracteristice ». Este de remarcat mai ales costumul femeii, care seamănă foarte mult cu portul țăranilor noastre. Pe latura îngustă a aceluiași monument vedem un alt personaj feminin, îmbrăcat cu același costum⁵.

Al doilea monument, un fragment de stelă funerară găsit la Drobeta, reprezintă de asemenea o femeie îmbrăcată într-un « costum local »⁶.

¹ V. Părvan, op. cit., p. 169.

² « Anuarul Com. Mon. Ist. », Cluj, 1929, p. 334—335.

³ « Anuarul Inst. de Stud. clas », Cluj, 1928—1932, I, p. 124.

⁴ Ibid.

⁵ « Ephem. Dacorom. », IV, p. 117.

⁶ Gr. Florescu, « Bibl. Muz. Naț. de Ant. », București, 1942, I, p. 25.

Fără a fi prea numeroase, credem totuși că aceste câteva documente pe care le-am citat ne pot autoriza să presupunem că în tot timpul ocupației romane, o parte a populației locale a continuat să se îmbrace în vechiul său port.

În legătură cu îmbrăcămintea, trebuie să spunem câteva cuvinte și despre podoabele de corp, care se purtau în acele timpuri. Atît femeile cît și bărbații daci — firește, cei care-și puteau permite acest lucru — purtau pe corp sau pe îmbrăcămintă diferite podoabe. Cunoaștem în regiunile noastre numeroase obiecte de acest fel: fibule, brățări, coliere, pandantive, lanțuri ornamentale, care datează începînd din cele mai vechi timpuri și sînt lucrate în bronz, aur sau argint. În epoca La Tène, podoabele de aur dispar aproape cu desăvîrșire, devenind foarte numeroase cele de argint pe care le purtau păturile mai înstărite. Astfel, în perioada anterioară ocupației romane se purtau în Dacia podoabe de argint și, bineînțeles, și de bronz. Cel mai recent tezaur de argint, pe care-l mai putem îngloba în această artă dacică, este cel de la Poiana — Gorj, datînd din vremea lui Domițian¹. Or, dacă aceste podoabe se purtau încă la sfîrșitul secolului I, nimic nu ne oprește să presupunem că erau cunoscute și în secolul al II-lea. De altfel, în mormintele de la Cașolț, lîngă Sibiu, care datează în parte din acest secol, s-a găsit un inel de argint, pe care este reprezentată figura unui cal, asemănătoare cu cele de pe monedele dacice. Tot la Cașolț, s-a găsit și o brățară spiralică de bronz terminată în cap de șarpe, în felul brățării care s-a descoperit în cetatea dacă de la Căpîlna².

Elemente ale acestei arte a podoabelor de argint, născută la sfîrșitul epocii fierului, vor dăinui pînă tîrziu în epoca prefeudală, astfel încît ele vor fi cunoscute și în epoca stăpînirii romane. Acest lucru l-a făcut pe învățatul maghiar I. Paulovics să dateze tezaurele de argint dacice în secolul al II-lea e.n.³. În tezaurul de la Vîrtop-Dolj, găsim, pe lîngă fibule și monede datînd din secolul al III-lea, o brățară, un colier și un lanț⁴, în care recunoaștem reminiscențe ale vechii arte dacice a prelucrării argintului.

În tezaurul de la Coșovenii de Jos, în Oltenia⁵, care datează de la sfîrșitul secolului al IV-lea, găsim câteva pandantive de argint, în formă de secure, a căror asemănare cu pandantivele de bronz din epoca hallstattiană se impune de la sine. Același lucru îl putem spune și despre alte pandantive în formă de cuie sau de mici pumnale, frecvente în regiunile noastre la sfîrșitul epocii bronzului și pe care le regăsim și în timpul ocupației romane. Tot aici trebuie să reamintim fibula de la Cristești⁶, care are patru capete de animal și a cărei asemănare cu o aplică de argint din tezaurul scitic de la Craiova este izbitoare.

Trecem acum la o nouă categorie de monumente, care ilustrează și mai clar persistența unor elemente de cultură locală în timpul stăpînirii romane. Este vorba de ceramică.

Existența unor centre de olari care au continuat să-și exercite meseria și după ocupația romană a fost observată și în alte locuri ale Daciei sau ale altor provincii⁷.

Am văzut că un fragment de ceașcă dacică s-a găsit chiar în așezarea de la Cristești (fig. 115, 12).

Ceramică indigenă a mai fost descoperită la Brețcu și la Comălău⁸. La Brețcu s-au găsit vase de lut primitive, lucrate cu mîna, chiar în castrul militar.

¹ « Dacia », 1937—41, VII—VIII, p. 203 și urm.

² C. Daicoviciu, *La Transylvanie dans l'antiquité*, București, 1945, p. 120, nr. 1.

³ I. Paulovics, op. cit., p. 104 și urm.

⁴ D. Berciu, op. cit., p. 226, fig. 281.

⁵ Ibid., p. 229, fig. 285.

⁶ V. Pârvan, op. cit., p. 362, fig. 254 și 255.

⁷ C. Daicoviciu, op. cit., p. 123, nota 5.

⁸ Ibid., p. 122.

La Lechința de Mureș¹ s-a găsit o ceramică din epoca romană, ornamentată cu rozete stampilate, ornamente pe care le cunoaștem din epoca La Tène, iar în săpăturile din 1951— o ceașcă dacică împreună cu ceramică romană². Aceeași ceramică s-a găsit și la Cristești și la Drajna de Sus, precum și în numeroase alte locuri. « În muzeele noastre se găsesc o mulțime de obiecte de ceramică romană provincială care denotă o influență locală. Studiul aprofundat al acestor materiale va da, credem, rezultate surprinzătoare³ ».

În castrul roman de la Rîșnov, identificat cu vechea Cumidava, se constată « prezența și amestecul populației autohtone, mai vechi, dacice, în viața romană a castrului, în tot cursul dăinuirii sale, de la întemeierea lui — foarte de vreme, poate chiar în epoca lui Traian — până la părăsirea și căderea lui în ruină, întîmplată destul de tîrziu, în secolul al III-lea »⁴.

În castrul militar de la Drajna de Sus, Prof. Gh. Ștefan a găsit o ceramică lucrată cu mîna, de pastă și de formă indigenă. « Forma cea mai caracteristică a acestei ceramici este aceea a ceștilor dacice, reprezentate prin două exemplare. . . Aceste cești, caracteristice pe teritoriul de influență geto-dacă, atît la sud, cît și la nord de Carpați, au fost descoperite în interiorul castrului de la Drajna de Sus, în cursul unui sondaj, la vest de poartă, alături de vase, de lămpi și monede imperiale ». Fragmente de vase de același tip s-au găsit și în așezarea civilă⁵.

În săpăturile de la Micia, lîngă Deva, au fost găsite de asemenea vase de lut indigene⁶.

Ceramica grosolană mai veche decît cea romană a fost descoperită, alături de cea romană, în castrul roman de la Vărădia, vechia Arcidava, și pe dealul Chilia din apropiere⁷.

Trecînd acum dincoace de Carpați, vedem că și în Oltenia, la Răcari⁸, în castrul roman, s-a găsit aceeași ceramică locală, în timp ce la Ostrovul Șimian⁹ se găsește ceramică romană influențată de cea locală. Această influență locală asupra civilizației romane poate fi atestată și în alte locuri din Oltenia, ca, de pildă, în cetatea de la Vîrțu, unde viața a continuat și în epoca romană¹⁰.

Vedem, așa dar, că aproape în toate locurile unde s-au făcut cercetări, s-a descoperit existența ceramicii vechi, anterioare ocupației. Săpături noi vor aduce, de sigur, noi dovezi ale persistenței elementelor de cultură indigenă în timpul stăpînirii romane. Chiar în săpăturile din 1949 s-a putut constata la Poiana-Tecuci prezența ceramicii indigene dacice alături de ceramica de factură romană. Este adevărat că Poiana, vechea Piroboridava, nu a făcut parte din provincia romană, dar ea a fost de timpuriu sub influența culturii romane, păstrînd totuși numeroase forme de cultură indigenă.

Tot în Moldova, la Vîrțișcoi și la Poenești, mormintele populației locale, a cărei existență este dovedită încă mult timp după dispariția Piroboridavei, conțin vase de lut ale căror forme denotă o evoluție pe baza tipurilor din La Tène¹¹.

În Transilvania, alte două cimitire ne-au adus dovezi ale persistenței populației locale în timpul ocupației romane. Marea necropolă de la Cașolț, lîngă Sibiu,

¹ « Dacia », 1925, II, p. 332, pl. XIV, 3.

² « S.C.I.V », 1952, p. 342 și urm.

³ C. Daicoviciu, op. cit., p. 123, n. 5

⁴ « Anuarul Inst. de Stud. clas. », 1941—43, IV, p. 234—235.

⁵ « Dacia », 1945, XI-XII, p. 133—134.

⁶ « Anuarul Com. Mon. Ist. », Cluj, 1930—31, p. 10, fig. 5.

⁷ « Istros », 1934, I, p. 71.

⁸ Gr. Florescu, Castrul roman de la Răcari-Dolj, Craiova, 1931.

⁹ D. Berciu, op. cit., p. 224.

¹⁰ Ibid., p. 203.

¹¹ C. Daicoviciu, op. cit., p. 123, nota 3.

cuprinde sute de tumuli mici funerari. O. Floca a săpat zece din aceștia și a constatat un tip de înmormîntare cu totul deosebit de cel roman: «... în fiecare movilă, pe terenul netezit artificial, o vatră cu cenușă și cărbune, rezultatele arderii fiind îngropate fie liber, ca în cimitirul de la Zlatna, fie în urne»¹.

Vase de lut de tradiție La Tène s-au găsit în aceste morminte împreună cu vase romane. «A considera această ceramică spune C. Daicoviciu — ca romană provincială, ar fi tot așa de greșit ca și cînd cetățile dace ar fi declarate grecești sau celtice»².

După cum am mai amintit, pe lângă vasele descoperite, descoperiri mai vechi au scos la iveală din acești tumuli: o brățară spiralică de bronz terminată la extremități în cap de șarpe, un inel de argint pe care este gravat un cal asemănător celor reprezentați pe monede dacice și o monedă din Corcyra. După cum se știe, aceste monede au circulat în Dacia în secolele III și II î.e.n. Regăsirea unei astfel de monede într-un mormînt dacic din secolul al II-lea. e.n. este caracteristică pentru tradiționalismul care a domnit în aceste regiuni. Mai caracteristică însă este descoperirea dintr-un alt mormînt, în care s-au găsit asociate: o monedă dacică, o fibulă romană și un răzuitor de silex³.

Ritul funeral de la Cașolț amintește pe cel tracic din sudul Dunării. Tumuli asemănători au mai fost semnați la Apoldul Mare și la Bistrița, iar două morminte din Țara Bîrsei, în care s-au găsit cești dacice, par a fi fost de aceeași factură⁴.

Tot atît de importante pentru problema pe care o studiem sînt și cimitirele de la poalele dealului Corabia de lângă anticul Ampelum, Zlatna de azi. Cele două necropole antice, atribuite minerilor care exploatau minele de aur, au fost cercetate încă acum 70 de ani de către arheologii maghiari. Movilele au un diametru de 2—3,5 m și o înălțime medie de 0,40—0,50 m. Groapa din tumul conținea de obicei resturi de oase arse, cărbune cenușă, ceramică opaițe, monede, cuie etc. Pe lângă ceramica de factură romană, s-au găsit în aceste morminte și «cioburi rudimentare, mai grosolane, atît în ce privește execuția, cît și calitatea pastei»⁵. În apropiere de dealul Corabia au fost găsite mai de mult tetradrahme de tipul Filip II-lea, probabil monede dacice.

Din cele spuse despre cimitirele de la Zlatna, reiese că ne aflăm și aici în fața unor morminte, care se deosebesc de felul roman de înmormîntare, dar se aseamănă cu cel de la Cașolț.

Un cimitir asemănător cu cel de la Zlatna a mai fost cercetat la Ighiu, lângă Apulum⁶.

★

Cu aceasta am terminat înșirarea rapidă a diferitelor elemente de cultură materială care ilustrează tema noastră. Urmează să mai menționăm și fenomenele de suprastructură în a căror expresie am putea surprinde persistența unor elemente anterioare ocupației romane. Aici însă «documentele» nu mai sînt atît de numeroase și intrăm în domeniul ipotezelor și al speculațiilor. Nu vom insista asupra sculpturii monumentelor funerare în care se regăsesc «trăsături de origine autohtonă»⁷, ci vom trece

¹ «Sargetia», Buletinul Muz. Jud. Hunedoara, Deva, 1941, II, p. 98 și urm.

² C. Daicoviciu, op. cit., p. 120, n. 1.

³ Ibid. În cazul în care descoperirea e unitară.

⁴ Ibid.

⁵ «Sargetia», II, p. 92, și «Anuarul Inst. de Stud. Clas.», III, p. 172.

⁶ I. Berciu, Noile săpături arheologice din Ardeal, Sibiu, 1944, p. 6.

⁷ C. Daicoviciu, op. cit., p. 123.

de-a dreptul la discutarea câtorva elemente religioase, care pot fi aduse în sprijinul tezei pe care o discutăm.

Menționăm în primul rînd monumentul de la Drobeta, dedicat lui Jupiter Zbelsourdos¹. Această divinitate tracică — zeu al fulgerului — care ar putea fi identificată cu Gebeleizis, pare să fi fost adorată și la nord de Dunăre, iar cultul ei să se fi menținut și în vremea stăpînirii romane. Interesant este însă faptul că pe acest monument zeul este reprezentat cu figura unui dac, păros și bărbos, asemănător acelor de pe Columna lui Traian.

Un alt monument funerar, păstrat la Muzeul Național de Antichități, pe care se vede reprezentată scena unei lupte cu urși, a fost pus în legătură, încă de Gr. Tocilescu, cu cultul zeiței Bendis.

Deși izvoarele nu pomenesc nimic despre o divinitate feminină la daci, inscripțiile frecvente dedicate zeiței Diana, găsite în Dacia, îl fac pe Pârvan să creadă că « Diana daco-romană e acea Artemis-Bendis tracică, despre care avem știre la Herodot (IV, 33) că era adorată tocmai ca o divinitate de origine nordică, de femeile din Tracia și Paeonia »².

De asemenea, « la baza cultului Liber — Libera, răspîndit în Dacia, ca și în Pannonia, în Dalmatia și în Moesia, se găsește în oarecare privință o credință populară traco-daco-iliră ».

Numeroasele altare dedicate unor divinități: *Dacia, Terra Daciae, Genius Daciarum, Daciae Tres, Dii Deae Daciaru(m) et Terr(a) (Mater)* trebuie puse în legătură cu culte mai vechi autohtone³.

Cîteva figurine de lut ars, păstrate în Muzeul din Cluj și în cel din Alba Iulia, reprezintă un zeu bărbos, șezînd alături de o figură feminină, pe un tron cu spătarul înalt. Ele ar putea fi identificate tot ca niște divinități de origine locală⁴.

O analiză mai amănunțită a elementelor din care se compunea în acea vreme sincretismul religios daco-roman ne-ar duce probabil la rezultate și mai surprinzătoare. Remarcăm de asemenea faptul că nici unul dintre dedicanții cultelor orientale, a căror pătrundere în imperiul roman și Dacia a fost atît de intensă, nu poartă un nume dacic, după cum nici creștinismul nu poate fi documentat în Dacia înainte de secolul al IV-lea.

Am expus foarte pe scurt diferitele elemente care formează osatura tezei noastre. Nu am vrut să insistăm prea mult asupra lor, deoarece cele mai multe sînt cunoscute. Scopul nostru a fost doar să le prezentăm mai sistematic, adăugîndu-le și cîteva elemente noi.

Concluziile care reies din expunerea noastră sînt și ele cunoscute, dar poate nu s-a insistat pînă acum suficient asupra lor.

Am văzut că dacii trăiesc încă în timpul ocupației romane, în unele privințe, în forme de viață mai vechi, băștinașe. Locuințe, unelte, ceramică, îmbrăcăminte, podoabe, felul de înmormîntare și credința religioasă sînt în parte moștenite de la strămoși. Se pune, deci, întrebarea: în ce a constat romanizarea atît de puternică, pe care o susțin unii autori? Evident, nu putem nega romanizarea treptată a Daciei, dar această romanizare trebuie examinată și pusă în cadrele ei juste, lucru pe care unii istorici l-au făcut, dar alții au neglijat să-l facă. Nu putem nega faptul că, de pildă, *Potaissa, Apulum* sau *Porolissum* devin niște strălucite orașe romane — și faptul că și aceste orașe sînt uneori construite pe locul vechilor așezări dacice, păstrîndu-și numele

¹ « Rev. Ist. Rom. », 1947, p. 70 și urm. Vezi și M. Macrea în « An. Inst. de St. Clas. », V, 1949, p. 338 și urm.

² V. Pârvan, op. cit., p. 163.

³ C. Daicoviciu, op. cit., p. 153.

⁴ Ibid., p. 154.

vechi, este și el caracteristic — dar, în același timp, cu cât mergem mai spre periferie, găsim, în satele modeste, formele de cultură pe care le cunoaștem încă dinainte de ocupație. De sigur că romanizarea va face progrese cu timpul, dar, cel puțin la început, rezistența împotriva cotropitorilor, atît pasivă cît și activă va fi fost puternică¹.

Nu putem admite puncte de vedere ca acela al istoricului Fr. Altheim, care spune textual că «în Dacia se caută a fi roman». De altfel, el însuși se contrazice spunînd mai departe că dacii s-au apărat mult timp și cu disperare împotriva cotropitorilor, dar, o dată rezistența lor înfrîntă, ei se dăruiesc de bunăvoie culturii superioare².

Un popor care și-a apărat independența cu atîta disperare nu se aruncă imediat în brațele învingătorului, iar cultura superioară a cotropitorului este adeseori ca trandafirul, care atunci cînd vrei să-l apuci, te înțeapă cu spinii.

La început a fost romanizată, de sigur, o parte a păturilor înstărite, care a avut de profitat de pe urma acestei romanizări. Poporul a schimbat doar un jug cu altul mai bine organizat. Cu cîte zile de corvoadă vor fi plătit dacii șoselele pietruite pe care le vor avea, sau cu cîtă trudă vor exploata minele de aur, ale căror produse vor umfla bugetul secătuit al Romei.

Dar, afară de exploatarea prin muncă, dacii au fost supuși exploatării și mai aspre a fiscului. Dacă încă în secolul al IV-lea Lactanțiu acuză pe împăratul Galeriu că a căutat să răzbune pe strămoșii săi «daci», care au fost supuși censului roman³, înseamnă că fiscalitatea romană a apăsas asupra Daciei cu o deosebită greutate.

În ultimii ani, știința sovietică a luat poziție față de problema romanizării Daciei. Cunoscuta savantă I. Kruglikova ia în discuție această problemă într-un studiu amplu⁴, spunînd, în rezumat, că în timp ce orașele din Dacia au fost un puternic mijloc de romanizare, această romanizare nu a pătruns în adîncimea provinciei, populată de agricultorii indigeni, iar A. D. Dmitriev vorbește despre romanizarea păturilor de sus, căreia i se opune rezistența dirză a poporului simplu, pentru care cultura romană nu este decît «simbolul pierderii libertății și a independenței»⁵.

ADDENDA

În articolul al treilea al lucrării noastre am prezentat sondajele arheologice de la Cristești. Aceste sondaje au fost de proporții prea mici și nu au putut fi executate în cele mai bune condiții din cauza culturilor agricole pe care a trebuit să le respectăm, proprietarii terenurilor nefiind întotdeauna de acord să renunțe la ele în schimbul unei despăgubiri. Astfel desigur că au mai rămas multe probleme nerezolvate în legătură cu această mare așezare antică. Săpăturile vor trebui să fie reluate într-un stil mai mare și cu mijloace mai puternice pentru a putea trage unele concluzii de natură istorică, desigur de cea mai mare importanță.

În ce privește prezentarea materialului, în cea mai mare parte ceramic, ne-am mărginit să-l descriem, socotind că este util să publicăm un număr relativ mare de forme ale ceramicii romane din Dacia, încă prea puțin studiate.

¹ Vezi în această privință, «S.C.I.V.», II, 1951, fasc. 2, p. 73 și urm.; și, p. 97 și urm.

² Fr. Altheim, *Die Soldatenkaiser*, Frankfurt a. M., 1939, p. 265.

³ C. Daicoviciu, «Anuarul Inst. de St. clas.», 1936—40, III, p. 237. Aluzia la exploatarea fiscală este semnificativă chiar dacă restul nu este decît o «invenție».

⁴ «Vestnik drevnei istorii», 1947, nr. 3.

⁵ Idem, 1949, nr. 1.

Pornind de la sondajele de la Cristești ne-am permis să dezvoltăm problema persistenței elementelor de cultură dacice în timpul ocupației romane. Am arătat că aceste elemente sînt în cea mai mare parte cunoscute și am căutat doar să le prezentăm într-o formă mai unitară.

Istoriografia modernă este în general de acord că rezistența dacă a fost destul de puternică, sau cel puțin s-a manifestat atît în mod pasiv cît și în mod activ în tot timpul ocupației romane. De asemenea cercetătorii sînt de acord că nu toate regiunile Daciei au fost romanizate în același ritm și în aceeași măsură. Aceasta nu înseamnă însă să cădem în greșeala de a desconsidera importanța ocupației romane din punct de vedere al progresului pe care l-a realizat Dacia, atît în ce privește dezvoltarea sa socială, cît și cea culturală. Credem că ar fi defectuos să privim lucrurile fără a ține seamă de ambele aspecte ale problemei.

Ne permitem să reproducem în această privință cîteva fraze scrise de Em. Condurachi care exprimă în mod just punctul nostru de vedere și desigur al istoriografiei moderne, în interpretarea fenomenelor istorice. Vorbind despre coloniile grecești întemeiate pe litoralul dobrogean al Mării Negre, Em. Condurachi spune următoarele: « Nu se poate nega că influența greacă, purtătoare a unei orînduiri social-economice superioare, a jucat un rol însemnat în evoluția social-economică a Dobrogei, grăbind chiar un proces de diferențiere în rîndul populației locale. Permanent însă trebuie să vorbim și de influența triburilor locale asupra coloniilor sclavagiste din Dobrogea. În studierea acestei desfășurări complexe a vieții sociale, economice, politice și culturale de pe teritoriul patriei noastre, numeroase sînt problemele care își așteaptă încă răspunsul de la o justă interpretare a raporturilor dintre coloniștii greci și populația autohtonă »¹.

Același lucru se poate spune și despre situația din Dacia ocupată de romani.

În ce privește persistența unor elemente de cultură, am arătat, poate nu prea accentuat, că ele se datoresc și faptului că în unele privințe cultura materială a lumii antice începuse să ia forme mai mult sau mai puțin unitare, încă înainte de cucerirea Daciei, sub influența puternică a culturii grecești care a provocat dezvoltarea culturii La Tène răspîndită de celți, adoptată și îmbogățită și răspîndită într-o măsură mai mare de romani.

Astfel, nu putem să considerăm mormintele de la Sintana de Mureș ca aparținînd populației băștinașe, chiar dacă tipul vaselor pe care le conțin se aseamănă cu tipul vaselor celtice de la Apahida. Astăzi ne apare clar faptul că aceste morminte aparțin unei populații germanice venite dinafară. Prezența în aceste morminte a unor vase de tip celtic și roman nu poate fi explicată numai prin persistența acestor tipuri pe același teritoriu. Prezența unui vas dacic tipic în cimitirul din sec. IV de la Șpanțov, de pildă, indică însă contactul pe care noii veniți l-au avut cu populația dacică, cu atît mai mult cu cît acest vas dacic s-a menținut, după cum am arătat, și în timpul ocupației romane².

În ce privește decoperirile din necropola de la Cașolț, despre care am vorbit, săpăturile care s-au făcut în acest loc în 1954 și 1955 au arătat că mormintele se mențin și în sec. II, în timpul stăpînirii romane. Caracterul etnic al acestor morminte, presupus dacic, nu poate fi încă, după părerea noastră, afirmat în mod categoric³.

Persistența populației locale în Dacia, spre sfîrșitul ocupației romane sau chiar după încetarea acesteia, a putut să fie arătată într-un mod mai clar prin ultimele cercetări făcute

¹ Istoria, monografie arheologică, vol. I, București, 1954, p. 11.

² Vezi în această privință și B. Mitrea, Problema populației geto-dace în Muntenia în secolul al IV-lea e.n., în Studii și referate privind istoria Romîniei, vol. I, București, 1954, p. 105 și urm.

³ Raportul de săpături pe 1954 întocmit de M. Macrea și D. Berciu în «S.C.I.V», nr. 3-4, 1955.

în Ardeal. Mormintele de incinerație de la Morești¹, care sînt poate în parte contemporane cu cimitirele de tip Sîntana de Mureș sau, în orice caz, nu prea distanțate în timp, dovedesc atît prin ritul de înmormîntare cît și prin inventarul lor că avem de-a face cu două populații distincte, dintre care cea din mormintele de incinerație nu poate fi decît cea băștinașă. Același lucru se poate spune și despre mormintele de incinerație de la Soporu de Cîmpie (raionul Turda)².

Revenind la problema persistenței elementelor de cultură dacice în timpul ocupației romane, menționăm ultima lucrare a cercetătoarei sovietice I. T. Kruglikova³, în care se arată că în urma ocupației romane s-a produs în Dacia un proces de modificare a culturii, în care se poate urmări și influența culturii băștinașe⁴.

¹ «S.C.I.V.», IV, 1953, p. 283, fig. 5 și V, 1954, p. 208.

² I. Țigăra, Un cimitir de incinerație din sec. II–IV e.n. de la Soporu de Cîmpie, în *Din activitatea muzeelor noastre*, Cluj, 1955, p. 107 și urm.

³ *Dakiia v epohu rimskoi okkupații*, Moscova, 1955, p. 142 urm.

⁴ A se vedea și I. K. Kolosovskaia, K istorii padeniia rimskogo gospodstva v Dakii, în «*Vestnik drevnei istorii*», 1955, fasc. 3, p. 63 urm.